

El Director Insular  
Fdo. Guillermo de Olives Olivares.

#### Resoluciones

sc= Ley Orgánica 1/92, de 21 de febrero, sobre Protección de la Seguridad Ciudadana, modificada por Ley Orgánica 4/97, de 4 de agosto; sp= Ley 23/92, de 30 de julio, de Seguridad Privada; LD o D= Ley 10/90, de 15 de octubre del Deporte; L.E = Ley 4/00, de 11 de enero sobre Derechos y Libertades de los Extranjeros en España y su Integración Social (BOE 12.01.00).

Expte	DNI/NIF	apellidos,nombre/razón social	domicilio	Cpostal-población	tipificación	importe Euros
238/01	40359386	Navarro Ros, David	Nou, 25- 2- 2	07701 Mahón	25.1 s.c.	301
303/01	33963895	Romero Buenaventura, Raul	Avda. 300, nº 17	08860 Castelldefels	25.1 s.c.	360,61
329/01	26032513	Cano Cano, Francisco	S'Arraval, 16	07730 Alaior	25.1 s.c.	301
358/01	36981811	Viñe Simo, Miguel	Oro, 18 -3º 2ª	08012 Barcelona	25.1 s.c.	1.052
400/01	X2346494B	El Ouahabi, Aissa	Sol, 33 - 2ª	07701 Mahón	25.1 s.c.	301
439/01	46239773	Doll Oddone, Jordi	De L'Espanya Industrial, 10-12 3ª4ª	08014 Barcelona	25.1 s.c.	511
442/01	32672294	Conde Caxiao, Vladimir	Vila Do Conde, 10 - 11 izq.	15406 Ferrol (A Coruña)	25.1 s.c.	1.482
445/01	46571450	Palma Palma, José Luis	Jaime Busquets, 51-53 - 3ª3ª	Hospitalet de Llobregat	25.1 s.c.	421
448/01	41502982	Sánchez Pea, León	Rosendo Arus, 31 - 2	08014 Barcelona	25.1 s.c.	331
455/01	53030381	Spreu Rundan, Joaquín	Vall Bohi, 50	08105 S.Fost de Capsentelles	25.1 s.c.	301
458/01	33909833	Torrecilla Soto, Benet	Ausias March, 90 B 1ª1ª	08205 Sabadell	25.1 s.c.	511
544/01	44015361	Rodríguez González, Javier	Niza 10-12 bj.3	08024 Barcelona	25.1 s.c.	361
629/01	41740795	Camps Pons, Joan	Vila Juaneda, 53 - 1º	07760 Ciutadella	25.1 s.c.	420,71

— o —

#### Núm. 15119

De conformidad con lo dispuesto en los art. 59.4 y 61 de la Ley 30/92, de 26 de noviembre de Régimen Jurídico de las Administraciones públicas y del Procedimiento Administrativo Común, modificada por Ley 4/99, de 13 de enero, se hace pública notificación de las resoluciones de los recursos de alzada, dictadas por la Subdirección General de Recursos del Ministerio del Interior, interpuestas contra resoluciones de la Delegación del Gobierno en Illes Balears, recaídas en los expedientes que a continuación se relacionan, ya que habiéndose intentado la notificación en el último domicilio conocido, ésta no se ha podido practicar.

Asimismo, se comunica a los interesados que frente a la resolución de alzada del correspondiente expediente sancionador, que pone fin a la vía administrativa (artículo 109-a) de la Ley 30/1992, de 26 de noviembre, Régimen Jurídico de las Administraciones Públicas y del Procedimiento Administrativo Común, puede interponer Recurso Contencioso Administrativo ante el Juzgado de lo Contencioso-Administrativo en cuya circunscripción tenga Vd. Su domicilio, o se halle la sede del órgano autor del acto originario impugnado, a su elección, con arreglo a lo dispuesto en el art. 8º, nº.3, en relación con el artículo 14, nº.1, segunda, ambos de la ley 29/1998, de 13 de julio, reguladora de la Jurisdicción Contencioso-Administrativa, en el plazo de dos meses, a contar desde el día siguiente al de notificación de la presente, de conformidad con lo previsto en el art. 46, nº.1, de la Ley últimamente citada.

Igualmente, se informa a los interesados que podrán acceder al expediente en el que figuren como tales, depositado en la Dirección Insular de la Administración General del Estado en Menorca.

El Director Insular  
Fdo. Guillermo de Olives Olivares.

#### Resolución recurso de alzada

sc= Ley Orgánica 1/92, de 21 de febrero, sobre Protección de la Seguridad Ciudadana, modificada por Ley Orgánica 4/97, de 4 de agosto; sp= Ley 23/92, de 30 de julio, de Seguridad Privada; LD o D= Ley 10/90, de 15 de octubre del Deporte; L.E = Ley 4/00, de 11 de enero sobre Derechos y Libertades de los Extranjeros en España y su Integración Social (BOE 12.01.00).

Expte.	DNI/NIF	apellidos,nombre/razón social	domicilio	Cpostal-población	infracción	resolución/ estimado	importe Euros
142/01	44568620	Brunat Borrás, Bernat	Occidente, 77 - 2	08904 Hospitalet de Llobregat	25.1 s.c.	estimado	—

— o —

## Secció III - Consells Insulars

### Consell Insular de Mallorca

Núm. 13394

El Ple del Consell de Mallorca, a la reunió del dia 8 d'abril de 2002, va acordar, per unanimitat dels membres presents, aprovar definitivament el Pla Especial de Protecció del Lloc Històric de les possessions de l'Arxiduc Lluís Salvador, dels termes municipals de Valldemossa i Deià.

Contra aquest acord es poden interposar els recursos administratius i contenciós-administratiu prevists a la Llei 30/1992, de 26 de novembre, del Règim jurídic de les Administracions Públiques i Procediment Administratiu Comú i a la Llei 8/2000, de 27 d'octubre de Consells Insulars (BOIB núm. 134, de 2 de novembre de 2000).

En compliment d'allò que disposa l'article 124.1 del Real Decreto Legislativo 1/1992, de 26 de junio, pel qual s'aprova el Texto Refundido de la Ley sobre Régimen del Suelo y Ordenación Urbana, es publica al Butlletí Oficial de les Illes Balears l'esmentat Pla Especial de Protecció.

Palma, 27 de maig de 2002  
El Secretari General del Consell de Mallorca  
Bartomeu Tous i Aymar

#### I. MEMÒRIA JUSTIFICATIVA

##### 1.1. INTRODUCCIÓ

El Pla Especial de Protecció del Lloc Històric de les possessions l'Arxiduc Lluís Salvador als termes de Valldemossa i Deià s'ha dut a terme a petició de la Comissió

Insular de Patrimoni Històric del Consell de Mallorca, mitjançant un conveni marc de col·laboració amb la Universitat de les Illes Balears (UIB) signat el 9 de juliol de 1999.

La coordinació ha estat a càrrec del Laboratori de Sistemes d'Informació Geogràfica -UIB- així com de la realització del present document (Estudi del paisatge) juntament amb el departament d'Història de l'Art -UIB- (Estudi dels béns d'interès històric, artístic, arquitectònic, etnològic i paisatgístic) i Miquel Barceló, cap d'àrea de Patrimoni històric del Consell de Mallorca (Normativa del Pla Especial de Protecció).

### 1.2. JUSTIFICACIÓ

El Pla Especial de Protecció del lloc històric de l'Arxiduc Lluís Salvador es fonamenta en la necessitat de protegir els béns del patrimoni històric de les Illes Balears i com a tal els Béns d'Interès Cultural -BIC- amb la categoria de Lloc Històric1 (Resolució del Consell Insular de Mallorca de 6 d'octubre de 1997), les possessions adquirides per l'Arxiduc Lluís Salvador d'Àustria a Mallorca, dels termes municipis de Valldemossa i Deià.

(1)Segons l'anomenada llei es pot considerar com a *Lloc Històric* a un «lloc o paratge natural susceptible de delimitació espacial unitària que es pot vincular a esdeveniments o records del passat, creacions culturals o de la natura, que té un interès destacat des del punt de vista històric, artístic, arqueològic, històric-industrial, paleontològic, etnològic, antropològic, social, científic o tècnic»

D'acord amb les determinacions contingudes a la Llei 16/1985, de 25 de juny, de Patrimoni Històric Espanyol i la Llei 12/1998, de 21 de desembre, del Patrimoni Històric de les Illes Balears, és preceptiva la redacció d'un Pla Especial de Protecció que reguli els usos i/o actuacions que es puguin dur a terme dins el Lloc Històric, així com garantir la conservació dels elements que conformen l'esmentat lloc.

### 1.3. OBJECTIUS

1. Diagnòstic del lloc històric de les Possessions de l'Arxiduc i de la seva zona d'influència. Representa la base documental i informativa amb la qual es fonamentarà la redacció del Pla Especial de Protecció. Fases de treball:

Identificació dins l'àrea d'estudi de les variables ambientals configuradors del seu paisatge abiòtic, biòtic, antròpic i visual.

Selecció i caracterització dels elements patrimonials configuradors del Lloc Històric així com del seu entorn:

- Els béns immobles de valor arquitectònic i paisatgístic: cases, possessions i annexes
- Els miradors
- Elements etnològics: marjades, sitges, forns, etc.
- Els camins

§ Diagnòstic i recomanacions. Elaboració de propostes amb l'assignació d'usos i protecció de cada un dels elements així com mesures de restauració i millora del patrimoni arquitectònic i paisatgístic.

#### § Cartografia informativa

2. Redacció del Pla Especial de Protecció del Lloc Històric de les possessions de l'Arxiduc Lluís Salvador.

§ Elaboració d'un pla normatiu de millores i manteniment dels elements patrimonials, encaminat a preservar els valors arquitectònics i paisatgístics dels mateixos.

### 1.4. DELIMITACIÓ I DESCRIPCIÓ GENERAL DEL 'ÀREA D'ANÀLISI

Les possessions adquirides per l'Arxiduc Lluís Salvador d'Àustria als termes de Valldemossa i Deià entre 1872 i 1901 foren les següents: Miramar (1872), s'Estaca (1873), Son Galceran (1875), Son Marroig (1877) Son Moragues (1883), Son Ferrandell (1890), Son Gual (1894), Son Gallard (1896), sa Font Figuera (1898), sa Pedrissa (1898) i can Costa (1901). Aquestes, després de passar a mans dels seus hereus, malgrat haver sofert una sèrie de parcel·lacions i modificacions avui dia conserva en gran mesura la fisonomia i encís que aleshores ja va captivar a l'Arxiduc a l'hora d'adquirir dites propietats.

La delimitació seguida és la dels plànols adjunts a l'expedient de declaració de BIC amb la categoria de Lloc Històric. La superfície total del territori afectat pel Pla, sense configurar un espai territorial continu, és de 1756 ha.

## II. NORMATIVA DEL PLA ESPECIAL DE PROTECCIÓ DEL LLOC HISTÒRIC DE LES POSSESSIONS DE L'ARXIDUC LLUÍS SALVADOR

### APLICACIÓ I VIGÈNCIA

#### 1. Àmbit d'aplicació

1.1. L'àmbit territorial d'aplicació del Pla Especial de Protecció ve delimitat pels acords del Ple del Consell de Mallorca de 6 d'octubre i 1 de desembre de 1997, publicats respectivament als Butlletins Oficials de la Comunitat Autònoma de les Illes Balears núm. 93, de 2 de desembre de 1997 i núm. 57, de 28 d'abril de 1998, de declaració de Bé d'Interès Cultural, amb la categoria de Lloc Històric, a favor de les antigues possessions adquirides per l'Arxiduc Lluís Salvador d'Àustria als termes de Valldemossa i Deià.

1.2. Les finques afectades per l'esmentada declaració de Bé d'Interès Cultural amb la categoria de Lloc Històric són: Son Ferrandell, Son Gual, sa Torre, Can Costa, Son Moragues, sa Font Figuera, s'Estaca, Miramar i Son Galceran, del terme municipal de Valldemossa; i Son Gallard, Son Marroig i sa Pedrissa, del terme municipal de Deià.

#### 2. Objecte i justificació

2.1. És objecte d'aquest Pla Especial la protecció de les antigues possessions adquirides per l'Arxiduc Lluís Salvador, als termes municipals de Deià i Valldemossa, que abraça tant el paratge natural com tots els elements de patrimoni històric inclosos dins l'àmbit de delimitació del Lloc Històric.

2.2. La redacció del Pla Especial de Protecció es fonamenta en les disposicions vigents en matèria de patrimoni històric, concretament, article 36 de la Llei 12/1998, de 21 de desembre, del Patrimoni Històric de les Illes Balears, i article 20 de la Ley 16/1985, de 25 de junio, del Patrimonio Histórico Español.

D'acord amb les determinacions contingudes a l'esmentada legislació, és preceptiva la redacció d'un Pla Especial de Protecció que reguli els usos i/o actuacions que es puguin dur a terme dins el Lloc Històric, així com garantir la conservació dels elements que conformen l'esmentat lloc.

#### 3. Documentació

Integren el Pla Especial de Protecció del Lloc Històric de les possessions de l'Arxiduc Lluís Salvador, a més de la present normativa, la Memòria justificativa, el Catàleg dels béns immobles, dels camins, dels miradors, així com tota la documentació cartogràfica adjunta.

#### 4. Àmbit normatiu

4.1. Serà d'aplicació preferent al Lloc Històric de les possessions de l'Arxiduc Lluís Salvador, a més de la legislació vigent, estatal i/o autonòmica, de directe aplicació, les disposicions contingudes al present Pla Especial de Protecció.

4.2. En tot allò que no contradiu a aquest Pla, o no estigui expressament regulat pel mateix, seran d'aplicació les Normes Subsidiàries vigents dels termes municipals de Valldemossa i Deià, cadascuna d'elles dins l'àmbit territorial que li és propi.

#### 5. Vigència

El Pla Especial de Protecció del Lloc Històric de les possessions de l'Arxiduc Lluís Salvador entrarà en vigor l'endemà de la seva publicació al Butlletí Oficial de les Illes Balears, després de la seva aprovació definitiva.

## NORMES DE PROTECCIÓ DEL PAISATGE

### 6. Àmbit

6.1. És objecte de la màxima protecció el paisatge que compren el Lloc Històric de les possessions de l'Arxiduc Lluís Salvador.

6.2. Totes les actuacions que es realitzin dins l'àmbit territorial a què fa referència aquest Pla Especial de Protecció hauran de ser compatibles amb el paisatge, i hauran d'anar encaminades cap a la seva preservació.

6.3. La protecció del paisatge es refereix tant a les característiques abiòtiques i biòtiques, com al paisatge antròpic i visual

#### 7. Elements d'interès del paisatge

7.1. Són elements d'interès del paisatge abiòtic:

- Els penyals, els cims, les valls i la costa com elements geomorfològics.
- Per la naturalesa litològica del terreny és remarcable el modelat càrstic de les roques carbonatades així com el desenvolupament de coves i balms de gran interès.

- Els cursos dels torrents i les fonts.

- Les marjades.

7.2. Les zones d'interès del paisatge biòtic, atenent a la major o menor vàlua florística, vegetacional i paisatgística de la zona.

- Àrees 1 o de valor botànic excepcional: Correspon a les superfícies que es poden distingir per una elevada concentració d'espècies endèmiques. Són zones on la diversitat florística i de vegetació són extremadament elevades, on a més de la presència d'endemismes anteriorment citada, apareixen poblacions d'espècies relictos. Fonamentalment, es tracta dels cims i dels penyals, on hi ha la vegetació de muntanya. També s'inclou en aquesta zonificació la vegetació litoral.

- Àrees 2 o de valor botànic alt: Aquesta àrea es correspon bàsicament amb les zones ocupades per vegetació natural que forma masses boscoses d'alzinar. A més, també s'inclouen aquí les zones que envolten les àrees 1 o de valor botànic excepcional.

- Àrees 3 o de valor botànic mig: Ocupen aquest sector les formacions de vegetació natural exemptes de les àrees 1 i 2. Malgrat llur valor paisatgístic i florístic són certament elevats, no presenten la singularitat descrita per a les àrees 1 i 2. S'inclouen pinars, garrigues, ullastrars i carritxeres de cotes baixes.

- Àrees 4 o de valor botànic baix: Ocupen aquesta àrea les zones conreades, les quals, malgrat llur relatiu bon estat de conservació i important incidència paisatgística, presenten una diversitat florística alta, però d'una singularitat escassa, doncs es tracta generalment d'espècies d'àmplia distribució.

- Àrees 5 o de valor botànic molt baix: Aquest sector es correspon amb les zones urbanes o fortament urbanitzades on la vegetació es caracteritza per la gran abundància d'espècies ruderals, amb molt mala estructura i un agreujat caràcter nitròfil.

#### 8. Usos i/o activitats compatibles

##### 8.1. Usos agrícoles-ramaders

a) S'han de mantenir les activitats agrícoles-ramaderes tradicionals de caràcter extensiu evitant-ne el seu abandonament. Als casos d'abandonament de les terres agrícoles, s'haurà de dur a terme una reforestació programada, autoritzada prèviament per la Conselleria d'Agricultura i Pesca del Govern de les Illes Balears, que haurà de ser compatible, en tot cas, amb les determinacions d'aquest Pla Especial de Protecció.

b) S'ha de mantenir l'ús tradicional en les pràctiques agrícoles de secà sense incrementar la seva extensió ni baratar el seu caràcter extensiu.

c) Les actuacions que es duïguin a terme han de ser compatibles amb la recuperació i manteniments dels olivars. Als casos d'actuacions que comportin un moviment d'exemplar d'olivera, aquests hauran de ser reubicats dins la mateixa propietat.

d) S'han de conservar i mantenir en bon estat els marges de paret seca, seguint les tècniques de construcció tradicional, sense la utilització de ciment. En tot cas, s'hauran de mantenir i conservar les marjades existents.

e) Es permeten les activitats ramaderes extensives, amb els límits que s'estableixin per part de l'organisme competent en la matèria.

f) Es permeten les obres de rehabilitació i condicionament de les construccions agrícoles-ramaderes existents a l'actualitat, sempre que això no suposi un canvi d'activitat i s'ajusti a la normativa urbanística vigent.

#### 8.2. Usos als voltants de cursos de torrents, fonts i surgències

a) S'estableix una franja de protecció en una franja de 30 metres d'amplada ambdues bandes del curs dels torrents existents, amidades a partir de l'eix central. Per la qual cosa, no està permesa cap altra actuació que no sigui estrictament la de conservar i mantenir els cursos de torrents.

b) S'estableix una franja de protecció en una franja de 25 metres de radi a l'entorn de les fonts i surgències existents. No està permesa, per tant, cap altre actuació que no estigui encaminada a la preservació d'aquests elements, i a assegurar la qualitat, de conformitat amb el que estableix la legislació vigent d'aigües.

#### 8.3. Usos cinegètics

Estan permeses les activitats cinegètiques en les àrees de caça declarades i reconegudes com a tal per la Conselleria d'Agricultura i Pesca del Govern de les Illes Balears, sempre i quan aquestes activitats siguin compatibles amb les activitats lúdico-recreatives permeses a la zona.

#### 8.4. Usos forestals

a) Estan permeses les activitats que tinguin com objectiu la recuperació de la vegetació forestal, com les dirigides a la prevenció d'incendis forestals, extinció de plagues forestals, i d'altres actuacions semblants prèvia Avaluació d'Impacte Ambiental.

b) A les zones agrícoles, està permesa la tala de pins invasors dins les àrees d'olivar, per a la recuperació d'aquestes previ informe favorable de la Conselleria d'Agricultura i Pesca.

#### 8.5. Usos industrials

Es poden dur a terme actuacions que tinguin com a finalitat la recuperació de la vegetació forestal de la zona afectada per activitats extractives, realitzades a l'empara d'un pla de restauració paisatgístic, que haurà de respectar les determinacions d'aquest Pla Especial de Protecció.

#### 8.6. Edificacions, obres, instal·lacions i d'altres

a) En general, estan permeses les obres de conservació, rehabilitació i construcció de nous habitatges, sempre que es compleixi la normativa urbanística vigent i les determinacions contingudes al present Pla Especial de Protecció.

b) En tot cas, estan permeses les obres de manteniment i conservació d'elements de caràcter patrimonial-etnològic (marges, camins, miradors, ...), així com les activitats de restauració i millora del medi.

c) Es possibilita, a la finca pública de Son Moragues, la creació d'un centre de recepció i centre d'interpretació per donar a conèixer la figura de l'arxiduc Lluís Salvador d'Àustria i de l'entorn que comprèn la declaració de Lloc Històric; a ser possible, s'hauran d'utilitzar les edificacions existents.

#### 8.7. Usos lúdico-recreatius

a) En general, resten permesos els usos lúdico-recreatius, sempre que no vinguin expressament prohibits pel present Pla Especial de Protecció

b) Aquests usos, quan es duïguin a terme dins propietat pública, aniran dirigits preferentment a activitats d'investigació científica, activitats didàctico-educatives, activitats de gestió i restauració del medi natural, així com activitats de lleure, com passeig, pic-nic, i d'altres semblants.

#### 9. Usos i/o activitats incompatibles

##### 9.1. Usos agrícoles-ramaders

a) No es permet l'ús agrícola-ramader intensiu o de caràcter no tradicional, així com aquell que precisi d'instal·lacions especials de nova construcció o que suposi una modificació important de l'estructura agrària existent.

b) Així mateix, no es permet la transformació de conreus de secà en conreus de regiu, excepte la creació de petits horts per al consum propi. Tampoc es permet la roturació del terreny a favor de les línies de màxima pendent quan hi hagi risc d'erosió.

c) Resta expressament prohibida l'extracció d'exemplars d'olivera sense previ informe favorable de la Conselleria d'Agricultura i Pesca del Govern de les Illes Balears.

d) No està permesa la supressió total o parcial de marges agrícoles tradicionals.

##### 9.2. Usos als voltants de cursos de torrents, fonts i surgències

a) Les actuacions d'infraestructures, especialment les de caire

hidràulic, i les edificacions en general, seran sempre excepcionals.

b) No es permet cap tipus d'abocament de materials d'enderrocs, terres, o materials d'altre tipus, a cursos de torrents o franges de protecció de torrents i fonts.

c) No es permet en cap cas la supressió i/o substitució de marges tradicionals per altres murs que impedeixin la percolació de l'aigua per als seus buits.

d) Queda prohibida la utilització abusiva de pesticides als conreus a fi d'evitar la contaminació de les aigües i de l'enverinament de la fauna.

##### 9.3. Usos cinegètics

No es permet la introducció d'espècies herbívores al·lòctones amb finalitats cinegètiques, així com l'alliberament d'espècies animals silvestres sense autorització expressa de l'organisme competent.

##### 9.4. Usos forestals

a) No estan permeses les explotacions forestals no tradicionals del lloc, les alteracions de la cobertura vegetal ni la neteja incontrolada de les voreres de camins i torrents.

b) La tala i eixarmada d'arbres i la neteja del substrat boscos resta sotmesa a informe previ favorable de la Conselleria d'Agricultura i Pesca del Govern de les Illes Balears, a més d'altres autoritzacions i/o informes establerts a la legislació vigent.

##### 9.5. Usos industrials

a) No es permet cap tipus d'activitat industrial en qualsevol modalitat, llevat de les existents.

b) No es permeten les activitats extractives de nova implantació (àrids o terres).

c) Està totalment prohibit l'abocament de residus o deixalles de qualsevol classe.

##### 9.6. Edificacions, obres, instal·lacions i d'altres

a) Resta prohibida qualsevol tipus de construcció a penya-segats, penyals, cims o zones afectades per la declaració com Àrea de Protecció de Riscs (APR), a fi d'evitar greus impactes visuals negatius i/o evitar riscos naturals. També resta prohibida qualsevol construcció a les zones especialment protegides per la legislació vigent.

b) No estan permeses les noves construccions o les ampliacions de les existents quan suposin alteració del sòl, de les roques o del relleu (voladures de roques, extraccions de pedres o accions semblants).

c) Les àrees assenyalades com d'alt valor botànic són inedificables, i només es permetran edificacions d'interès general previ Estudi d'Avaluació d'Impacte Ambiental favorable.

d) Tampoc està permesa la construcció d'habitatges a qualsevol indret del Lloc Històric quan no s'asseguri l'abastament d'aigua potable i depuració de les aigües residuals.

e) Únicament es podran dur a terme al lloc construccions d'equipaments i serveis generals quan es declari d'interès general.

f) A la xarxa viària actual, tant pública com privada, únicament es permeten actuacions de conservació i millora. No es permeten les actuacions d'ampliació ni canvi de traçat.

g) Als espais litorals, no es permet la construcció de ports ni dàrsenes.

h) Es prohibeix la instal·lació de noves línies aèries, elèctriques, de telefonia, comunicacions, o de qualsevol altre tipus. En tot cas, la instal·lació de noves torres d'electricitat i d'antenes de telefonia mòbil s'ha d'ajustar al que disposi el corresponent Pla Director Sectorial.

i) No es podrà dur a terme el tancament de tanques que suposi l'impediment del moviment de la fauna silvestre existent.

j) Està prohibida la introducció d'espècies al·lòctones per a l'ornamentació de jardins, especialment el Carpobrotus.

k) No es poden instal·lar cartells de propaganda i d'altres elements semblants que limitin el camp visual per a la contemplació del paisatge (natural o patrimonial) o desfigurin les perspectives. Únicament es permeten els senyals de la xarxa viària de caràcter informatiu, orientadors o pedagògics, així com els dels establiments turístics que s'autoritzen, amb respecte als valors estètics existents al lloc.

##### 9.7. Usos lúdico-recreatius

a) Resta prohibida qualsevol activitat que no impliqui un ple respecte als béns públics i privats existents, als drets i a les propietats existents a la zona, així com al propi caràcter de l'espai objecte de protecció.

b) Estan prohibides, a tota la zona afectada per la declaració de Lloc Històric, les activitats d'acampada, les pràctiques esportives motoritzades, i la producció de renous innecessaris com el funcionament incontrolat d'aparells acústics (ràdios, ...).

#### NORMES DE PROTECCIÓ DELS ELEMENTS QUE INTEGREN EL PATRIMONI HISTÒRIC

##### 10. Elements que integren la fitxa del Catàleg

10.1. Integren el Catàleg de Protecció d'elements d'interès històric, per



ser elements centrals en la declaració del Lloc Històric de l'Arxiduc:

- a) Els camins i els miradors.
  - b) Els oratoris o capelles, en general aixecats de nova planta per l'Arxiduc.
  - c) Les propietats adquirides: cases i possessions, en les quals hi va intervenir, constructivament, en diferent grau.
  - d) Els béns mobles, que a l'actualitat formant part indissoluble o no dels immobles, per alguna circumstància es puguin relacionar estretament amb l'Arxiduc.
  - e) Els jardins i les zones ajardinades en general, relacionats amb els elements arquitectònics o constructius existents.
  - f) Les construccions i elements de caràcter etnològic.
  - g) Tots aquells elements vinculats al paisatge: especialment les marjades i berenadors, en connexió usuals amb els miradors.
- 10.2. Els jaciments i restes arqueològics i paleontològics, així com d'altres elements que no estiguin expressament relacionats, existents a la zona declarada Lloc Històric gaudeixen de la protecció que li atorga la legislació de patrimoni històric, i els instruments de planejament vigents dels municipis de Deià i Valldemossa.

#### 11. Composició de la fitxa de Catàleg

Les fitxes de Catàleg consten del següents apartats:

- I.- Identificació i descripció.
- II.- Protecció i directrius d'Intervenció.
- III.- Plànol de situació i delimitació de l'entorn.
- IV.- Documentació gràfica i fotogràfica.
12. Categoria de les qualificacions de protecció.

12.1. Les categories de protecció definides al Catàleg, que afecten tant als immobles i als jardins com als elements que defineixen el paisatge, són les següents:

- Protecció Integral Total (arquitectònica, constructiva i/o ambiental i paisatgística): A1.

- Protecció Integral Parcial (arquitectònica, constructiva i/o ambiental i paisatgística): A2.

- Protecció estructural arquitectònica: B.

- Protecció ambiental i paisatgística.

12.2. Protecció Integral Total (arquitectònica, constructiva i/o ambiental): A1:

- Abraça els immobles, elements, jardins, etc. incoats o declarats BIC.

- Abraça aquells béns de valoració equivalent als BIC i que, en conseqüència, han de ser protegits i conservats en la seva totalitat.

- De forma concreta, a més d'alguns immobles, afecta a la totalitat de capelles i miradors promoguts per l'Arxiduc.

12.3. Protecció Integral Parcial (arquitectònica, constructiva i/o ambiental): A2:

És la categoria dels elements que sense assolir un valor excepcional, per a la memòria històrica de l'Arxiduc, o pels valors arquitectònics i antropològics en general tenen un interès especial per la significació i definició del lloc on s'insereixen i pels valors tipològics i constructius que comporten. Han de ser conservats en les seves característiques fonamentals, tant, i si s'escau, pel que fa als exteriors com en el que pertany als interiors.

12.4. Protecció estructural:

B:

Han de conservar els elements bàsics que defineixen les seves condicions de volum, estructura tipològica, definició formal i característiques ambientals, encara que es poden fer obres de readaptació interior, o, excepcionalment, exterior compatibles amb els elements que van originar la seva protecció, i que figuren a la fitxa individualitzada.

12.5. Protecció ambiental i paisatgística: tot i que no s'especifica, afecta a cada un dels elements del Lloc Històric.

13. Intervencions i usos segons les qualificacions de protecció.

13.1. Amb caràcter general, i per a qualsevol tipus de protecció, les actuacions aniran encaminades al sanejament de l'immoble de què es tracti, i no es podran alterar els seus trets fonamentals que han determinat la seva protecció.

13.2. Als elements catalogats que gaudeixen del grau de protecció A1 només es permetran obres de conservació, consolidació i restauració, seguint les determinacions establertes a la legislació de patrimoni històric.

13.3. Al elements catalogats que gaudeixen del grau de protecció A2, a més de l'assenyalat al punt 2 d'aquest article, es permeten també obres de rehabilitació que suposin certa transformació com la substitució de certs espais o elements no característics de l'immoble. S'entén que les obres de rehabilitació no podran afectar als elements, parts o espais que s'han considerat objecte de protecció integral; en aquests casos, únicament es podran dur a terme les mateixes actuacions que les previstes pels immobles amb grau de protecció A1.

13.4. Les intervencions als immobles amb grau de protecció B hauran de respectar bàsicament la volumetria i l'aspecte exterior existent, si bé preferentment s'ajustaran al dispostat pels graus de protecció A2.

13.5. Els usos

1. Amb caràcter general, els usos a què es destinin els béns integrants del Catàleg de Protecció no podran implicar cap modificació substancial dels mateixos.

2. Els miradors i berenadors es destinaran a l'ús que els és propi i pel qual van ser construïts.

3. En general, els usos permesos als immobles amb grau de protecció A1 i A2 són els següents:

3.1- L'ús d'habitatge.

3.2- Espais d'oci i cultura: àmbits d'exposició permanents (col·leccions) o temporals; espais de reunió (conferències, presentacions, etc.).

3.3- L'ús agrícola-ramader.

3.4- L'ús turístic, únicament en les modalitats d'hotel rural i/o agroturisme, així com de restaurant i bar/cafè, sempre i quan no impliqui la violació dels espais i elements protegits per tal d'adaptar-los a un aprofitament màxim o a les normes de sanitat i higiene.

4. A la resta d'immobles, qualificats amb la protecció B, a més dels anteriors, s'estarà al que disposi la normativa urbanística aplicable segons el terme municipal de què es tracti.

14. Normativa de caràcter general

En tot cas, la normativa general aplicable a la zona objecte d'aquest Pla Especial de Protecció és la següent:

- No es permetrà cap afegit que afecti a una part important, per valors d'estructura, compositius o d'elements arquitectònics o decoratius, del nucli existent objecte de la protecció.

- Caldrà conservar tots els elements de valor arquitectònic, etnològic i paisatgístic existents amb anterioritat a l'actuació de l'Arxiduc, fruit d'aquesta i, si s'escau, segons indicació de la fitxa individualitzada, tots aquells béns definits en els anys immediatament posteriors a l'Arxiduc.

- Caldrà mantenir les visuals, no només les assenyalades als plànols, sinó totes aquelles que puguin sortir.

- Per a qualsevol intervenció que es vulgui practicar en un bé catalogat A1 i A2, s'haurà de presentar el següent: Informació gràfica exhaustiva sobre l'estat actual, tant d'interiors com d'exteriors, i una documentació completa sobre l'obra proposada. Per tal d'assolir la màxima claredat es presentarà també una planimetria única on es recullin, clarament diferenciades (signes gràfics o cromàtics), les dues fases, és a dir l'estat actual i les modificacions. Es consignarà també els materials, les tècniques constructives i, si s'escau, el tipus d'enllestit i color de murs i parets.

- Tota obra a realitzar tant en les zones d'entorn com en l'exterior del bé catalogat inclourà una descripció gràfica precisa amb fotomontatges, perspectiva, comparació d'alçàries i volums.

- El bé o espai catalogat tindrà sempre un entorn de protecció proper i llunyà (visuals). En tot cas, s'estableix una franja mínima de protecció de 25 metres, especialment pels miradors i berenadors.

- En tota intervenció, caldrà mesurar, en cada cas, la conveniència d'adaptar nous materials o utilitzar els materials i, en conseqüència, els procediments de treball tradicionals.

- Higiene i composició interior. En els edificis catalogats caldrà adaptar al mínim la normativa higiènica i de composició interior sempre i per tal que es pugui respectar el bé en allò que ha determinat la protecció.

15. Normativa específica per als camins

A més de l'assenyalat prèviament per aquest Pla Especial de Protecció, als camins els seran d'aplicació els següents criteris de protecció:

15.1. Protecció arquitectònica. A tots els camins catalogats es prohibeix qualsevol intervenció que alteri les característiques constructives del camí o els seus elements definidors (marges, escopidors, empedrat, escalons).

15.2. Franja de protecció de l'entorn del camí. Es tracta d'una franja de 10 metres a cada vorera del camí on es prohibeix qualsevol edificació nova. En cas d'instal·lació de reixes i filferros, aquests es separaran un mínim d'un metre del camí, sempre que sigui possible, i hauran de ser construïts amb materials tradicionals (barres de fusta i reixa que permeti el pas de la fauna silvestre). En cap cas es podran clavar barres dins el camí.

15.3. Restricció de pas a vehicles. Als camins de ferradura queda prohibida la circulació de qualsevol tipus de vehicle a motor així com de bicicletes de muntanya (VTT). A la resta de camins inventariats, la circulació d'aquest tipus de vehicles serà de tipus excepcional, únicament en casos de manteniment de les finques o desplaçament dels propietaris.

15.4. Actuacions de restauració. Alguns camins presenten molts marges esbaldregats o trams desapareguts. Les actuacions de recuperació es dirigiran a aixecar aquests marges posant especial esment en els camins de ferradura fets construir per l'Arxiduc, ja que gaudeixen d'una tècnica constructiva pròpia. Els principals camins sobre els que s'hauria d'actuar en una primera fase són els trams de ferradura del camí de l'Arxiduc, el camí de sa Barrera de sa Marina, el camí de sa Talaia Vella, el camí des Pla des Pouet, el camí des Puig de sa Moneda (on cal recuperar un tram restaurat deficientment), el camí de ses Fontanelles, el camí des Castellàs, el camí de sa Font Figuera.

15.5. Actuacions de neteja de vegetació. Entre els camins catalogats – al marge del seu estat de conservació – en trobam alguns total o parcialment envaïts per la vegetació. En aquests casos, les actuacions prioritàries s'haurien de dirigir

a la neteja del camí eliminant la vegetació invasora. Els principals camins a netejar són el camí des Barranc, el camí des Bosc, el camí des Castellàs, el camí de sa Cova del Beat Ramon, el camí de ses Coves, el camí Nou de s'Estaca, el camí de sa Pedrissa, una part del camí des Puig de sa Moneda i el camí de s'Escolta.

Lloc històric de l'Arxiduc (Mallorca-Illes Balears)  
CATÀLEG dels béns immobles

Denominació	Son Ferrandell	Protecció Clau	A2 001
Localització	Carretera Valldemossa- Andratx. Valldemossa	Ref Cadastre	

### I. Identificació i descripció

I.1. Entorn: Edifici aïllat, situat al costat de la carretera que va de Valldemossa a Andratx. Està envoltat de terres de conreu, presidint bona part de la plana que s'estén al ponent del terme de Valldemossa.

I.2. Cronologia Des de Byne els orígens es situen a la fi del segle XVI, al 1591. Als segle XVIII-XIX es reforma i s'amplia, sobretot el darrer terç de primer segle esmentat i inicis del segle XIX. Damunt el portal forà es consigna la data de 1792.

I.3. Autoria/

Ads.cult./estil.: Arquitectura tradicional.

I.4. Descripció Cases de planta estructurada en torn a una clastra rectangular. Les quatre ales que tanquen la clastra tenen gruixa diferent. La de la tramuntana té una sola crugia, la del llevant en té tres. El perímetre exterior de l'edifici no és tan regular com a l'interior de la clastra, les ales de ponent i migjorn presenten diverses construccions afegides. La coberta exterior de les diverses ales és a doble vessant de teula àrab, a excepció de la teulada del cos de tramuntana que és de quatre vessants. En aquesta ala destaca l'ample voladís de llenyams.

Quan a l'alçat, les diverses ales tenen planta baixa i alta, exceptuant la de migjorn, que malgrat tenir una altura semblant, només és de planta baixa, en part degut a la inclinació del terreny. L'ala de tramuntana és un poc més alta que la resta, a la planta alta conserva els estatges senyoriais.

Les parets mestres són de pedra en verd, amb cantonades i vans de carreu.

Pel que fa al conjunt de façanes, cal destacar la principal per ser la més regular i per la presència del portal forà. Mira cap a la tramuntana. El portal forà, a l'eix central, és d'arc de mig punt. La definició dels buits respon a diverses èpoques; tot i així les restes de la disposició alineada dels eixos són prou visibles. Les parets d'aquesta façana, a diferència de les altres, estan arrebossades amb morter amb incrustacions de pedretes. També només aquesta façana està decorada amb una faixa feta amb morter davall el voladís.

Les façanes de la clastra tenen els murs arrebossats i referits amb calc. La clastra és empedrada. A les façanes de la clastra hi apareixen diversos elements ben destacables. L'arc que comunica aquest espai amb el vestíbul és apuntat. En el mateix mur, a l'esquerra trobam el portal de la capella, allindanat, amb motius heràldics a la part superior. A la dreta de l'esmentat arc, apareix un poc elevat respecte al nivell de la clastra, el portal d'accés als estatges dels senyors, d'arc carpanell. Pel que fa a la capella, enllestida possiblement no abans de la fi del segle XIX, la coberta és una falsa estructura, de forma estrellada, les claus de la qual procedeixen de la Cartoixa de Valldemossa (Font: CAÑELLAS: op. cit.).

A l'ala de llevant destaca la gran porxada de dos pisos, el superior dels quals és més baix. La porxada es estructura per pilars octogonals, amb capitells amb fulles i la base motllurada. Un dels pilars, el que està al costat de la capella te una motllura en la part central, semblant a la de Son Gual.

A través de la porxada se passa, entre altres àmbits, a la cuina dels pagesos a través d'un portal allindanat. Es tracta d'una cuina de grans dimensions, que consta de dos trams separats per un arc d'ansa de paner; la coberta és de volta d'aresta. El tram més petit allotja la llar.

De les diferents dependències agropecuàries romanen la tafona i les estables, aquestes darreres cobertes amb volta de canó (Font: GARCIA i OLIVER: op. cit.).

Un seguit d'elements constructius es disposen per diferents àmbits i a la clastra, en algun cas embotrats dins l'estructura. Es tracta d'elements procedents de la desamortització.

Al costat del llevant de les cases hi ha un petit jardí, de data desconeguda. M. SEGURA: op. cit., el descriu i parla de la gruta que hi ha, anomenada "El bany roma", feta de copinyes, que creu que s'ha de datar al segle XIX.

### I.5. Intervencions

cont i post. a l'Arxiduc Sembla que l'Arxiduc no efectuà cap intervenció constructiva a Son Ferrandell, lloc que va comprar l'any 1890.

Durant el segle XX, es constaten dues actuacions importants. Una durant els

anys 70 i l'altra a l'actualitat.

I.6. Estat de conservació

Conjunts Bo

Elements

I.7. Usos

Actual Habitatge

Anteriors Habitatge. Agropecuari.

I.8. Règim jurídic i de Propietat Privat

I.9. Protecció existent C.( Restauración) A. (Consolidación), segons les NN.SS. de Valldemossa. En definitiva, la protecció existent equival, segons la citada font a "Grado 1", tot i que a la fitxa no hi figura explícitament.

I.10. Bibl. i Doc. ARCHIDUQUE LUIS SALVADOR DE AUSTRIA: "Las Baleares por la palabra y el grabado. Mallorca (Parte especial)", Palma, Sa Nostra, v. 8, 1991, p. 79.

CAÑELLAS, SERRANO, N.S.: "El paisatge de l'Arxiduc", Palma, IdEB, 1997, p. 76-77.

BYNE, A; STAPLEY, M.: "Cases i jardins de Mallorca", Palma, José de Olañeta, 1982, làmines 9 i 10.

GARCÍA YNIESTA, N. i OLIVER SUNYER, G.: "Cases de Possessió", Palma, Col·legi Oficial d'Arquitectes de Balears, 1986, p. 65, 106, 107, 127, 162, 179, 197, 194.

SEGURA, M.: "Possessions de Mallorca", Ciutat de Mallorca, Eds. Teix, 1989, v. III, p. 27-30.

TRIAS MERCANT, S.: "Les possessions mallorquines de l'Arxiduc", Palma, Govern Balear. Conselleria de Cultura, Educació i Esports, 1994, p.161-168.

I.11. Observacions No s'han vist els interiors de la casa ni el jardí.

### II. Proposta de Protecció i Directrius d'Intervenció

#### II. 1. Valoració global

La proposta de protecció A2 es relaciona amb els valors tipològics articulats en torn de la clastra i a partir de la façana principal.

#### II.2. Exterior

Tenir una cura especial amb la façana principal.

#### II.3. Interior

Conservar la clastra i els elements tradicionals. També els estatges agropecuaris.

#### II.4. Altres elements

Conservar el jardí

#### II.5. Ordenances d'aplicació

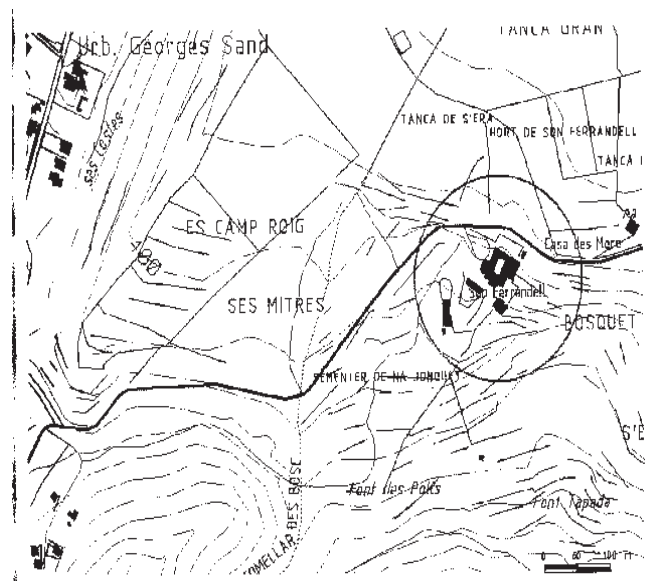
Element

Entorn

Pla Especial de Lloc Històric.

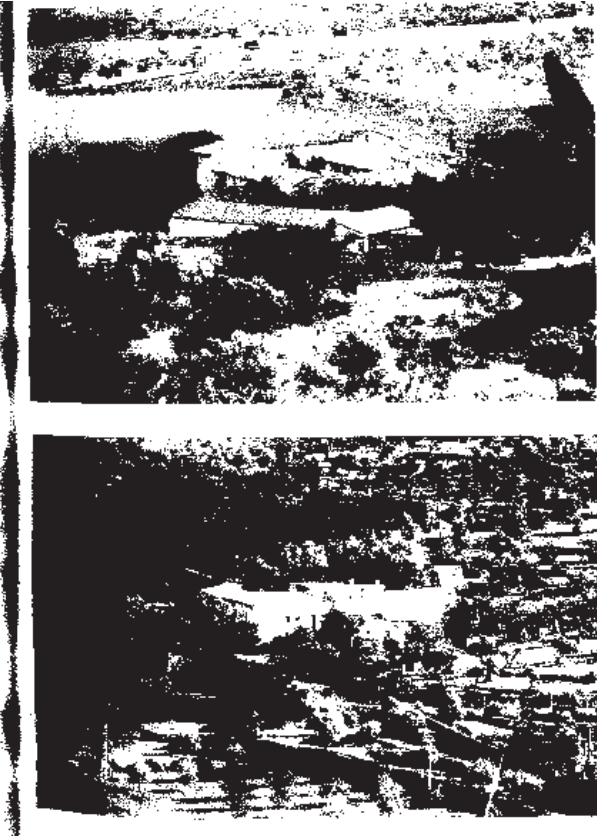
### III. Plànol de situació i delimitació de l'entorn

#### Plànol de situació i delimitació de l'entorn



## IV. Documentació gràfica i fotogràfica

## Documentació gràfica i fotogràfica



Denominació	Mirador des Puig de sa Moneda	Protecció	A1 Clau 003
Localització	Urbanització George Sand Valldemossa	Ref Cadastre	

**I. Identificació i descripció**

I.1. Entorn L'edifici es troba situat en una zona que s'està urbanitzant.

I.2. Cronologia Documentat a 1909.

I.3. Autoria/

Ads.cult./estil. Execució atribuïda al mestre Guillem Fiol Gelabert. Autoria del projecte: desconegut.

Neoàrab.

I.4. Descripció Torre de planta quadrada, amb dos cossos superposats. L'inferior té disposició troncopiramidal, amb una ampla cornisa. El cos superior és quasi cúbic, de proporcions més petites. Està coronat per una cresteria semblant a merlets triangulars, amb un calat rectangular a l'interior. El cos superior es cobreix amb una cúpula. Les parets són de pedra en verd, amb les cantonades i els vans de careu de marès i pedra viva.

Quan a les obertures de les façanes, el portal d'accés és d'arc de ferradura, situat a la façana de llevant.

El cos superior té a les quatre façanes arcs geminats de ferradura, actualment només estan oberts els de la façana de llevant.

Les façanes estan aterracades i referides, exceptuant una faixa en torn als vans, de carreu. A les cantonades dels dos cossos apareix una faixa emblanquinada.

A l'interior de la torre s'ubica l'escala que puja al terrat, disposada en espiral,

La torre se situa damunt una plataforma de paret seca.

Segons la bibliografia, el mirador està inspirat en un dels minarets de la mesquita de Kairouan.

## I.5. Intervencions

post. a l'Arxiduc L'edifici fou restaurat a principis dels anys noranta del segle XX.

## I.6. Estat de conservació

Conjunts

Elements Regular: s'ha perdut bona part del referit i aterracat de la façana. Falta la barana del terrat.

## I.7. Usos

Actual Mirador

Anteriors Mirador

## I.8. Règim jurídic

i de Propietat Privat

## I.9. Protecció existent

I.10. Bibl. i Doc. ARCHIDUQUE LUIS SALVADOR DE AUSTRIA: "Indicaciones a los que visitan Miramar", p. 22 a VUILLIER, G.; ARCHIDUQUE LUIS SALVADOR DE AUSTRIA: Miramar, Palma, José de Olañeta, 1987, p. 198.

ARCHIDUQUE LUIS SALVADOR DE AUSTRIA: "Lo que sé de Miramar", a "Obres completes", Barcelona, Selecta-Catalònia, 1990, p. 82 i 96. CAÑELLAS SERRANO, N.S.: "El paisatge de l'Arxiduc", Palma, IdEB, 1997, p. 224-226.

ROSSELLÓ, C: "Valldemosa y Miramar", Palma, Tipografia de J. Tous, 1910, p.77 i 90.

## I.11. Observacions

**II. Proposta de Protecció i Directrius d'Intervenció**

## II. 1. Valoració global

Interessant per la forma turriforme decreixent i pels elements formals que el defineixen.

## II.2. Exterior

Destaca la forma dels buits, la cresteria de coronament i la tècnica constructiva. Conservar.

## II.3. Interior

## II.4. Altres elements

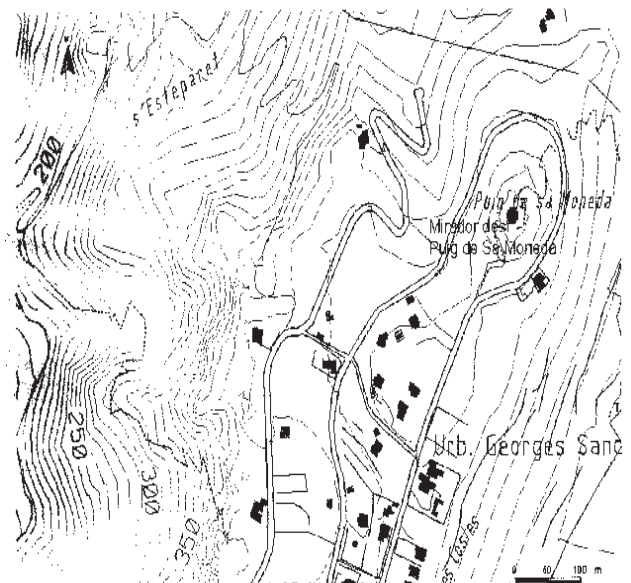
## II.5. Ordenances d'aplicació

Element Mantenir-lo aïllat

Entorn

**III. Plànol de situació i delimitació de l'entorn**

Plànol de situació i delimitació de l'entorn





## IV. Documentació gràfica i fotogràfica

## Documentació gràfica i fotogràfica



Denominació	Son Moragues	Protecció	A1
		Clau	004
Localització	Cami de Son Moragues	Ref Cadastre	

**I. Identificació i descripció**

**I.1. Entorn** Edifici situat al llevant del nucli de Valldemossa, no molt lluny d'aquest; de fet part de la nova urbanització de l'esmentat nucli s'ha fet en terres de Son Moragues. L'edifici s'ubica en una elevació, envoltat de terres de conreu, presidint i definint el paisatge de la zona; és ben visible des de les carreteres de Valldemossa a Andratx, de sa Marina i de Valldemossa a Deià.

**I.2. Cronologia** S. XVII-XVIII. Fi segles XIX-XX: diverses intervencions. L'Arxiduc, que l'adquireix l'any 1883, intervé bàsicament a la porxada de la façana de migjorn i a les construccions agropecuàries

**I.3. Autoria/**  
Ads.cult./estil. Arquitectura tradicional.

**I.4. Descripció** Cases de possessió de planta rectangular amb clastra central. L'ala E i la O tenen dues crugies, la S en té tres i la N, una. La coberta exterior és de teulada a doble vessant de teula àrab. El cos de N es cobreix només a una vessant.

Quan a l'alçada, l'edifici té planta baixa, planta noble i porxo. El cos del S té un semisoterrani, que permet salvar el desnivell del terreny, lloc on el mur exterior adopta una disposició atalussada. També hi ha un semisoterrani a part del cos N.

Les parets mestres de l'edifici són de pedra en verd, amb cantonades i vans de carreu de pedra o marès.

A les façanes exteriors la distribució dels vans és molt regular tant en sentit vertical com horitzontal, a excepció de l'ala del S. A la planta baixa i al semisoterrani del cos N, les finestres són amb esplandit; a la planta noble apareixen finestres rectangular amb fillola motllurada (les dues finestres de més a prop del cantó N-E són balconeres); al porxo apareix una línia de finestrans.

La façana N és la principal, té set eixos verticals de vans; al centre apareix el portal forà, d'arc de mig punt dovellat, coronat per l'escut dels Moragues.

La façana S és dividida en dos cossos, un de la mateixa altura que la resta, però amb finestres balconeres a la planta baixa i a la noble. L'altre cos es caracteritza per l'aspecte massís del mur, amb una distribució irregular dels finestrans; la part superior és coberta per una porxada aguantada per pilars

octogonals, en la qual hi va intervenir l'Arxiduc.

Les façanes presenten un arrebossat de morter de calc amb incrustacions de pedretes que cobreix la major part del mur tot i que deixa veure algunes pedres.

La clastra segueix l'esquema regular de vans, exceptuant la planta baixa. Aquí destaquen les arcades aguantades per pilars i pilastres. Al costat S apareixen tres arcs d'ança de paner (el de la dreta dona accés a l'escala, el central dona pas al portal de la tafona, el de l'esquerra cap als estables i estatges del servei) i al costat E n'hi ha dos de mig punt rebaixat; la banda de tramuntana presenta un arc d'ança de paner, a l'endret del portal forà. Al costat de ponent apareixen tres portals allindanats, per on s'accedeix a la cuina dels pagesos i estatges dels missatges (actualment habitatats com a restaurant).

Dins la clastra, a l'alçada de la planta noble, s'obren al costat de migjorn finestres balconeres, al llevant i ponent finestres amb fillola, i al costat de tramuntana el mur apareix completament massís. Al porxo apareixen també finestrans endret dels vans inferiors. Al centre de la clastra hi ha un brollador.

Quan a les cobertes interiors, la majoria són planes, aguantades amb llenyams. A la planta baixa, a l'ala O la coberta és de voltes d'aresta; al cos del S part del semisoterrani es cobreix amb voltes de canó. El buit de l'escala principal es cobreix amb una falsa volta emblanquinada i amb les juntes delimitades per una franja negra; al centre apareix pintat l'anagrama JHS.

Segons la bibliografia sabem que a l'interior destaquen entre altres indrets, la gran tafona, la sala gran i la capella de la primera planta entre d'altres dependències.

Pel que fa a altres elements de l'entorn de l'edifici, cal esmentar els jardins (veure fitxa a part) i diverses construccions.

Un poc separats de les cases, a la part de tramuntana hi ha els sestadors i al migjorn, les solls. Les solls s'ubicaren aquí per ordre de l'Arxiduc, que els va traslladar des de la situació original al ponent de les cases.

**I.5. Intervencions**

cont. i post. a l'Arxiduc Les intervencions de l'Arxiduc són importants i es ressenyen a l'entrada de cronologia i a la de descripció. Cal afegir, a més, que l'Arxiduc va intentar instal·lar a Son Moragues un Museu Balear per a la promoció dels productes illencs. El Museu va tenir una curta vida.

Després de la mort de l'Arxiduc, hi ha hagut diverses intervencions, entre les quals (apart del lladoner de la carrera), esmentem la de la dècada dels noranta d'aquest segle. Aleshores, s'ha afegit a la façana de ponent una porxada de planta baixa coberta amb una teulada a una vessant de teula àrab, sobre pilars de base quadrada, que s'aguanta amb un sistema de jàceres i taulons que no es correspon amb les solucions tradicionals. Aquest afegit és utilitzat com a terrassa del restaurant.

**I.6. Estat de conservació**

Conjunts Bo, a jutjar pel que s'ha pogut veure des de l'exterior.  
Elements La volta de l'escala principal té alguns crulls.

**I.7. Usos**

Actual Habitatge. Restaurant.  
Anteriors Habitatge. Agropecuari.

**I.8. Règim jurídic**

i de Propietat Privat

**I.9. Protecció existent** C. (Consolidació) A. (Restauració), segons les NN.SS. de Valldemossa. És equivalent al "Grado 1" de protecció, tot i que a la fitxa no hi és explícit.

**I.10. Bibl. i Doc.** ARCHIDUQUE LUIS SALVADOR DE AUSTRIA: "Las Baleares por la palabra y el grabado. Mallorca (Parte especial)", Palma, Sa Nostra, v. 8, 1991, p. 104-105.

CANELLAS SERRANO, N.S.: "El paisatge de l'Arxiduc", Palma, IdEB, 1997, p. 74-76.

BYNE, S.; STAPLEY, M.: "Cases i jardins de Mallorca", Palma, José de Olañeta, 1982, làmines, 6, 7 i 8.

GARCÍA YNIESTA, N. i OLIVER SUNYER, G.: "Cases de Possessió", Palma, Col·legi Oficial d'Arquitectes de Balears, 1986, p.186, 187, 194.

TRIAS MERCANT, S.: "Les possessions mallorquines de l'Arxiduc", Palma, Govern Balear. Conselleria de Cultura, Educació i Esports, 1994, p.131-145.

**I.11. Observacions** Els interiors, més enllà de la clastra, no s'ha pogut veure.

**II. Proposta de Protecció i Directrius d'Intervenció**

**II.1. Valoració global** Exemple d'arquitectura tradicional, molt notable per la seva ubicació elevada que domina i presideix la contrada. Respon al tipus de

possessió articulada en torn a una clastra regular, que encara conserva elements i dependències de l'explotació agrícola tradicional. Destaca també per la seva vinculació a la figura de l'Arxiduc.

II.2. Exterior Mantenir íntegrament el conjunt exterior en la seva disposició actual a tots els nivells: estructural i compositiu, formal i en l'entorn de les façanes. Tenir una cura especial amb les façanes principal i posterior.

II.3. Interior Conservar l'estructura i la morfologia de la clastra, i de l'escala principal. Conservar també les dependències agropequàries i les dependències senyoriales. Conservar també l'escalonada que enllaça amb la zona ajardinada adossada a les cases.

II.4. Altres elements Conveuria mantenir les solls (que ja han sofert algunes modificacions) i els sestadors.

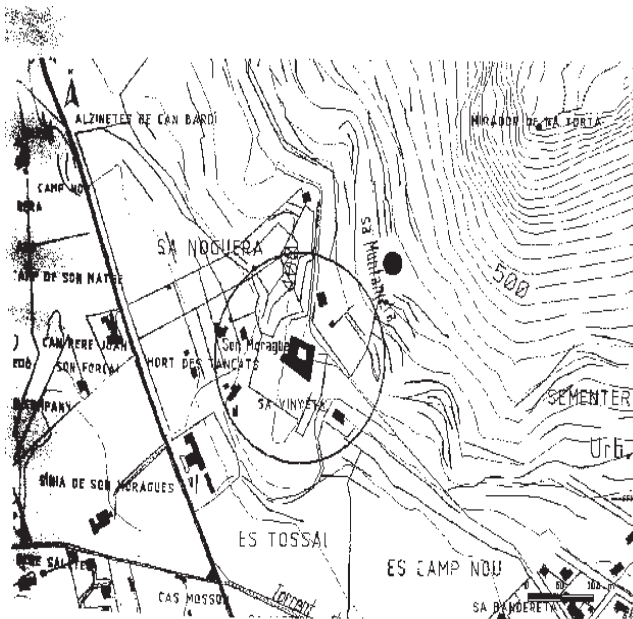
II.5. Ordenances d'aplicació

Element Mantenir aïllat en la seva disposició actual

Entorn Pla Especial de Lloc Històric

### III. Plànol de situació i delimitació de l'entorn

Plànol de situació i delimitació de l'entorn

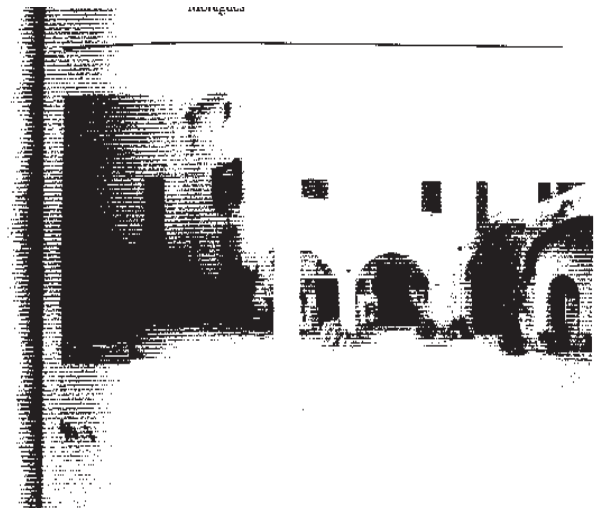


### IV. Documentació gràfica i fotogràfica

Documentació gràfica i fotogràfica



- 8 -



Denominació	Jardins de Son Moragues	Protecció	A1
Localització	Son Moragues Valldemossa	Clau	005
		Ref Cadastre	

#### I. Identificació i descripció

I.1. Entorn Jardins situats a l'entorn de les cases de la possessió de Son Moragues. Constitueixen dos recintes separats; Un ben aferrat a les cases, al costat de llevant, i l'altre un poc allunyat, cap a la part nord-est.

I.2. Cronologia Jardí aferrat la casa: 1797. Jardí de sa Muntanyeta; 1873-1874.

#### I.3. Autoria/

Ads.cult./estil. Estil italianitzant i romàntic.

I.4. Descripció A la part de llevant de les cases de Son Moragues es troba el jardí, construït originalment el 1797; és d'estil italianitzant. Està situat sobre un terraplè; una escala doble el connecta amb el primer pis de les cases. Hi destaca un brollador de planta ovalada i una xedra aferrada al costat del llevant, on s'ubica el grup escultòric dedicat a Catalina Homar.

A l'altra costat del camí d'accés a les cases es situa el Jardí de sa Muntanyeta, (o de la Bassa Rodona) fou construït per ordre d'Antoni Moragues el 1873, segons la data de damunt el portal d'accés. (a un pedrís apareix la data de 1874 feta amb pedretes incrustades en el morter) És, doncs, anterior a l'adquisició de l'Arxiduc. Destaca, entre les marjades, la llarga escalonada que puja fins a la part superior, on es troba la gruta i la gran Bassa Rodona. Tant a la gruta com a diversos pedrissos apareix decoració feta amb incrustació de copinyes. A altres



pedrissos, així com al portell de l'entrada es pot veure decoració de motius geomètrics i vegetals feta amb incrustació de pedretes damunt el morter.

#### I.5. Intervencions

cont. i post. a l'Arxiduc Col·locació a l'exedra del jardí del llevant de la casa del grup escultòric Resurrexit dedicat a Catalina Homar, el qual originalment s'havia col·locat a una sala de Miramar.

#### I.6. Estat de conservació

Conjunts Des de l'exterior es veu bastant descuidat

Elements El portell d'entrada i els pedrissos del Jardí de sa Muntanyeta han perdut part de la decoració feta amb incrustacions de pedretes i copinyes.

#### I.7. Usos

Actual Esbarjo i agrícola

Anteriors Esbarjo i agrícola

#### I.8. Règim jurídic

i de Propietat Privat

#### I.9. Protecció existent

I.10. Bibl. i Doc. ARCHIDUQUE LUIS SALVADOR DE AUSTRIA: "Las Baleares por la palabra y el grabado. Mallorca (Parte especial)", Palma, Sa Nostra, v. 8, 1991, p. 104-105.

BYNE, S.; STAPLEY, M.: "Cases i jardins de Mallorca", Palma, José de Olañeta, 1982, làmines, 6, 7 i 8

MURRAY, D., LLABRES, J., PASCUAL, A.: "Jardines de Mallorca. V. I". Palma, Olañeta, 1990, p.76-81.

TRIAS MERCANT, S.: "Les possessions mallorquines de l'Arxiduc", Palma, Govern Balear. Conselleria de cultura, Educació i Esports, 194, p. 144-145.

CAÑELLAS SERRANO, N.S.: "El paisatge de l'arxiduc", Palma, IdEB, 1997, p. 74-76.

I.11. Observacions No s'ha pogut accedir als jardins.

## II. Proposta de Protecció i Directrius d'Intervenció

### II. 1. Valoració global

Espais que destaquen per la seva concepció espacial i de construcció del paisatge. Cal restaura-los.

#### II.2. Exterior

#### II.3. Interior

#### II.4. Altres elements

Conservar i netejar el grup escultòric anomenat "Resurrexit".

#### II.5. Ordenances d'aplicació

#### Element

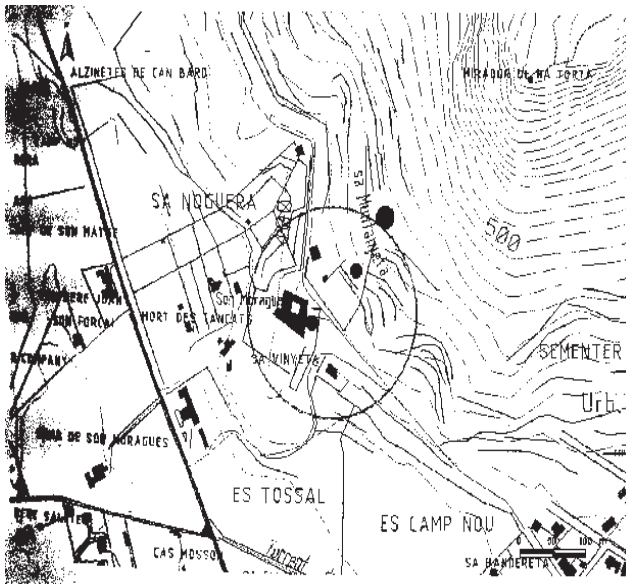
Conservar, Netejar i Restaurar.

#### Entorn

Pla Especial Lloc Històric.

## III. Plànol de situació i delimitació de l'entorn

Plànol de situació i delimitació de l'entorn



## IV. Documentació gràfica i fotogràfica

Documentació gràfica i fotogràfica

Denominació	Abeuradors i Rentados de Son Moragues	Protecció	A2
Localització	Son Moragues Valldemossa	Clau	006 Ref Cadastre

## I. Identificació i descripció

I.1. Entorn Jardins situats a l'entorn de les cases de la possessió de Son Moragues. Constitueixen dos recintes separats; Un ben aferrat a les cases, al costat de llevant, i l'altre un poc allunyat, cap a la part nord-est.

I.2. Cronologia Jardí aferrat la casa: 1797. Jardí de sa Muntanyeta; 1873-1874.

#### I.3. Autoria/

Ads.cult./estil. Estil italianitzant i romàntic.

I.4. Descripció A la part de llevant de les cases de Son Moragues es troba el jardí, construït originalment el 1797; és d'estil italianitzant. Està situat sobre un terraplè; una escala doble el connecta amb el primer pis de les cases. Hi destaca un brollador de planta ovalada i una exedra aferrada al costat del llevant, on s'ubica el grup escultòric dedicat a Catalina Homar.

A l'altra costat del camí d'accés a les cases es situa el Jardí de sa Muntanyeta, (o de la Bassa Rodona) fou construït per ordre d'Antoni Moragues el 1873, segons la data de damunt el portal d'accés. (a un pedrís apareix la data de 1874 feta amb pedretes incrustades en el morter) És, doncs, anterior a l'adquisició de l'Arxiduc. Destaca, entre les marjades, la llarga escalonada que puja fins a la part superior, on es troba la gruta i la gran Bassa Rodona. Tant a la gruta com a diversos pedrissos apareix decoració feta amb incrustació de copinyes. A altres pedrissos, així com al portell de l'entrada es pot veure decoració de motius geomètrics i vegetals feta amb incrustació de pedretes damunt el morter.

#### I.5. Intervencions

cont. i post. a l'Arxiduc Col·locació a l'exedra del jardí del llevant de la casa del grup escultòric Resurrexit dedicat a Catalina Homar, el qual originalment s'havia col·locat a una sala de Miramar.

#### I.6. Estat de conservació

Conjunts Des de l'exterior es veu bastant descuidat

Elements El portell d'entrada i els pedrissos del Jardí de sa Muntanyeta han perdut part de la decoració feta amb incrustacions de pedretes i copinyes.

#### I.7. Usos

Actual Esbarjo i agrícola

Anteriors Esbarjo i agrícola

#### I.8. Règim jurídic

i de Propietat Privat

#### I.9. Protecció existent

I.10. Bibl. i Doc. ARCHIDUQUE LUIS SALVADOR DE AUSTRIA: "Las Baleares por la palabra y el grabado. Mallorca (Parte especial)", Palma, Sa Nostra, v. 8, 1991, p. 104-105.

BYNE, S.; STAPLEY, M.: "Cases i jardins de Mallorca", Palma, José de Olañeta, 1982, làmines, 6, 7 i 8

MURRAY, D., LLABRES, J., PASCUAL, A.: "Jardines de Mallorca. V. I". Palma, Olañeta, 1990, p.76-81.

TRIAS MERCANT, S.: "Les possessions mallorquines de l'Arxiduc", Palma, Govern Balear. Conselleria de cultura, Educació i Esports, 194, p. 144-145.

CAÑELLAS SERRANO, N.S.: "El paisatge de l'arxiduc", Palma, IdEB, 1997, p. 74-76.

I.11. Observacions No s'ha pogut accedir als jardins.

## II. Proposta de Protecció i Directrius d'Intervenció

### II. 1. Valoració global

Espais que destaquen per la seva concepció espacial i de construcció del paisatge. Cal restaura-los.

## II.2. Exterior

## II.3. Interior

## II.4. Altres elements

Conservar i netejar el grup escultòric anomenat "Resurrexit".

## II.5. Ordenances d'aplicació

## Element

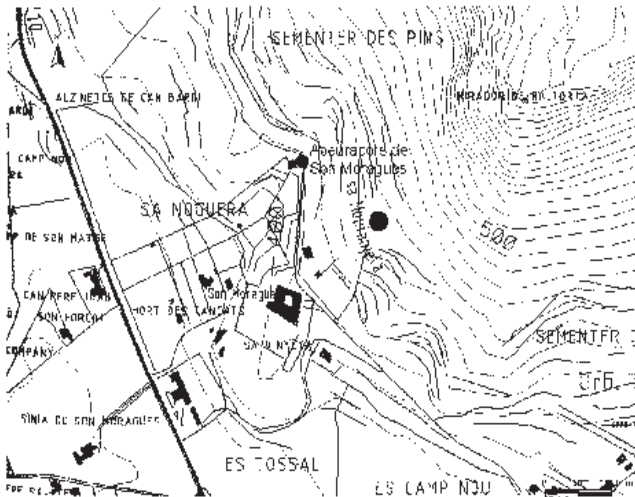
Conservar, Netejar i Restaurar.

## Entorn

Pla Especial Lloc Històric.

**III. Plànol de situació i delimitació de l'entorn**

Plànol de situació i delimitació de l'entorn

**IV. Documentació gràfica i fotogràfica**

Documentació gràfica i fotogràfica

Ojo este no esta

Denominació	Sa Sínia de Son Moragues	Protecció	A2
		Clau	007
Localització	Carretera Valldemossa-Deià Valldemossa.	Ref Cadastre	

**I. Identificació i descripció**

I.1. Entorn La casa es troba aïllada, envoltada de terrenys de conreu. S'ubica en les terres conegudes com sa Sínia de Son Moragues, a la part occidental de la possessió. S'hi accedeix per un camí que parteix de la carretera que va de Valldemossa a Deià.

I.2. Cronologia Segles XVIII-XIX.

I.3. Autoria/

Ads.cult./estil. Arquitectura tradicional.

I.4. Descripció Cases de pagès, de planta rectangular de dues crugies i tres plantes; si bé, a la segona crugia i ha una part de només dues plantes. Els murs són de pedra en verd, amb part de les cantonades i els vans de carreu de marès. La coberta és a doble vessant de teula àrab.

Respecte a la façana principal, la que mira al nord, deixa veure els materials constructius. Al costat esquerre apareix el portal d'ingrés, allindanat, amb un finestró a cada costat. A la planta baixa, cap a la part dreta, hi ha dues finestres més. A cada una de les altres dues plantes apareixen quatre finestres, totes en l'eix de les de la planta baixa.

Respecte a les façanes laterals, la de ponent és pràcticament massissa, exceptuant una finestra a la planta baixa. A la de llevant s'ha afegit una portassa amb un porxo a dalt (cobert de terrat).

A la part posterior de l'edifici apareixen diverses construccions d'una sola planta.

## I.5. Intervencions

cont. i post. a l'Arxiduc A partir d'una fotografia antiga de la casa observem com els buits de la façana principal han sofert una sèrie de modificacions. Una de les finestres de la planta baixa s'ha obert on hi havia el portal de portassa rebaixat, el qual ha estat tapat. Damunt aquest, la finestra balconera actual és més alta que la que es veu a la fotografia.

A la part dreta de la façana principal es veu com la paret i els dos finestrons han estat alçats.

Sembla que originalment part de l'edifici, o inclòs tot, només tenia la crugia on hi ha la façana principal, a la qual s'ha afegit la segona i les altres construccions de planta baixa de darrera, així com la portassa i porxo del costat de llevant.

Al costat de ponent hi havia adossada una construcció de planta baixa i coberta a una vessant, la qual actualment ha desaparegut.

## I.6. Estat de conservació

Conjunts Bo

Elements

## I.7. Usos

Actual Habitatge.

Anteriors Habitatge i agropecuari.

## I.8. Règim jurídic

i de Propietat Privat.

## I.9. Protecció existent

## I.10. Bibl. i Doc.

I.11. Observacions No s'han pogut veure els interiors.

**II. Proposta de Protecció i Directrius d'Intervenció**

II.1. Valoració global En el seu estat original, destaca per la tipologia de casa de pagès.

II.2. Exterior Conservar la façana principal i la part originària, no modificada per les intervencions recents en l'edifici.

## II.3. Interior

## II.4. Altres elements

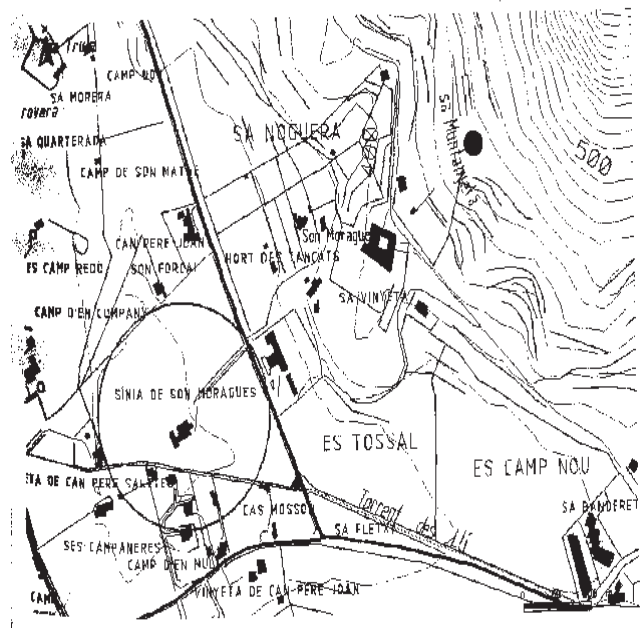
## II.5. Ordenances d'aplicació

## Element

## Entorn

**III. Plànol de situació i delimitació de l'entorn**

Plànol de situació i delimitació de l'entorn



IV. Documentació gràfica i fotogràfica  
Documentació gràfica i fotogràfica



Denominació	Mirador des Tudons	Protecció	A1
		Clau	015
Localització	Camí de sa Muntanya Valldemossa	Ref Cadastre	

**I. Identificació i descripció**

I.1. Entorn Situat a prop del camí de Muntanya, part damunt on hi havia l'antiga hostatgeria. Des del es gaudeix d'una de les millors imatges de Miramar i sa Foradada. Envoltat d'alzinar.

I.2. Cronologia A 1884 ja estava construït

I.3. Autoria/

Ads.cult./estil. Arquitectura primitiva.

I.4. Descripció Torre troncocònica de petita alçada, massissa. La plataforma superior està envoltada per un pedrís que a l'exterior pren la forma d'una ampla cornisa motllurada. A la part de migjorn hi ha adossada una escalonada central

monumental i d'amplària decreixent. Les parets són de pedra en verd. A més de la volumetria, destaca l'acabat del treball de la pedra, sobretot de la cornisa i dels escalons. Respon a un tipus peculiar dins els miradors pel record de cultures antigues de la Mediterrània.

I.5. Intervencions

post. a l'Arxiduc A finals dels anys noranta del segle XX es va restaurar la part dreta de l'escalonada i es va deixar consignada la data de la intervenció.

I.6. Estat de conservació

Conjunts Bo

Elements

I.7. Usos

Actual Mirador

Anteriors Mirador

I.8. Règim jurídic

i de Propietat Privat

I.9. Protecció existent

I.10. Bibl. i Doc. ARCHIDUQUE LUIS SALVADOR DE AUSTRIA: "Las Baleares por la palabra y el grabado. Mallorca (Parte especial), Vol. 8, Palma, Sa Nostra, 1991, p. 121.

ARCHIDUQUE LUIS SALVADOR DE AUSTRIA: "Indicaciones a los que visitan Miramar", p. 10 a VUILLIER, G.; ARCHIDUQUE LUIS SALVADOR DE AUSTRIA: Miramar, Palma, José de Olañeta, 1987, p.186.

ARCHIDUQUE LUIS SALVADOR DE AUSTRIA: "Lo que sé de Miramar", a "Obres completes", Barcelona, Selecta-Catalònia, 1990, p. 42 i 86.

CAÑELLAS SERRANO, N.S.: "El paisatge de l'Arxiduc", Palma, IdEB, 1997, p. 240-241.

GÓMEZ, J.; MELERO, A.: "Copia de una parte del parcelario de la costa N.O. de la isla de Mallorca" [es conserva a Son Marroig], 1895.

ROSSELLÓ, C.: "Valldemosa y Miramar", Palma, Tipografia J. Tous, 1910, p. 51.

I.11. Observacions

**II. Proposta de Protecció i Directrius d'Intervenció**

II. 1. Valoració global

Destaca per la seva volumetria, pel seu aspecte monumental i per l'acabat del treball de la pedra. Conservar.

II.2. Exterior Conservar.

II.3. Interior

II.4. Altres elements

II.5. Ordenances d'aplicació

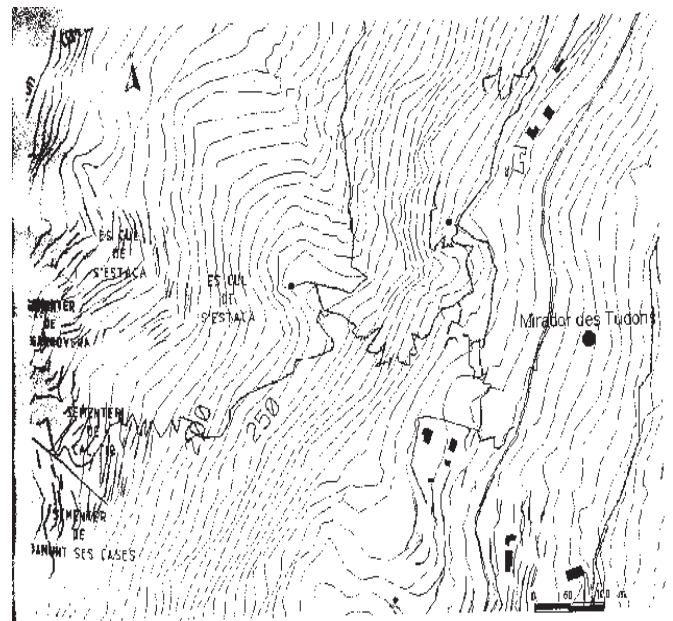
Element

Mantenir-lo aïllat.

Entorn

**III. Plànol de situació i delimitació de l'entorn**

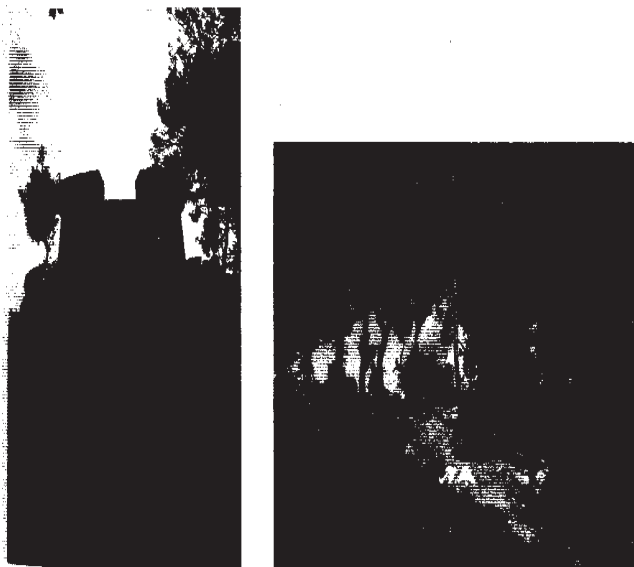
Plànol de situació i delimitació de l'entorn





#### IV. Documentació gràfica i fotogràfica

Documentació gràfica i fotogràfica



Denominació	Capella des Puig des Verger	Protecció	A1
Localització	Valldemossa	Clau	016
		Ref Cadastre	

#### I. Identificació i descripció

I.1. Entorn Situada part damunt ca Madò Pilla, envoltada de bosc.

I.2. Cronologia 1876

I.3. Autoria/

Ads.cult./estil. Execució: Mestre Pere Fiol.

Neoàrab.

I.4. Descripció Capella de planta quadrada, de volumetria lleugerament troncopiramidal, coberta de cúpula. Està situada sobre un basament quadrat de pedra en sec. Les parets són de pedra en verd, amb les cantonades i vans de carreu de marès.

El portal d'ingrés, amb una escala d'accés, se situa al costat S-E. A cada façana lateral apareix una finestra. Totes les obertures són d'arc de ferradura. Les façanes estan aterracades i referides amb emblanquinat, a excepció dels vans i cantonades on es deixa una faixa que permet veure el carreu.

A l'interior es troba una fornícula, també amb arc de ferradura.

I.5. Intervencions cont. i

post. a l'Arxiduc

I.6. Estat de conservació

Conjunts Regular.

Elements Regular. Ha desaparegut la decoració interior que esmenta l'Arxiduc com és el cas de les rajoles. Ha desaparegut l'ornamentació que coronava la cúpula. El referit està crullat en determinats indrets.

I.7. Usos

Actual En desús.

Anteriors Capella.

I.8. Règim jurídic

i de Propietat Privat.

I.9. Protecció existent

I.10. Bibl. i Doc. CAÑELLAS SERRANO, N.S.: "El paisatge de l'Arxiduc", Palma, IdEB, p. 167-170.

ARCHIDUQUE LUIS SALVADOR DE AUSTRIA: "Lo que sé de

Miramar", a "Obres completes", Barcelona, Selecta-Catalònia, 1990, p. 42,62 i 86.

ROSSELLÓ, C: "Valldemosa y Miramar", Palma, Tipografia de J. Tous, 1910, p.51.

I.11. Observacions

II. Proposta de Protecció i Directrius d'Intervenció

II. 1. Valoració global

Interès pintoresc i per la reproducció d'una estructura d'estil neoàrab.

II.2. Exterior La decoració de la cúpula ha desaparegut

II.3. Interior

Les diferents decoracions, mobles i immobles, han desaparegut del lloc. També l'original mosaic de Nolla. Caldria protegir l'accés per tal d'evitar un major deteriorament.

II.4. Altres elements

II.5. Ordenances d'aplicació

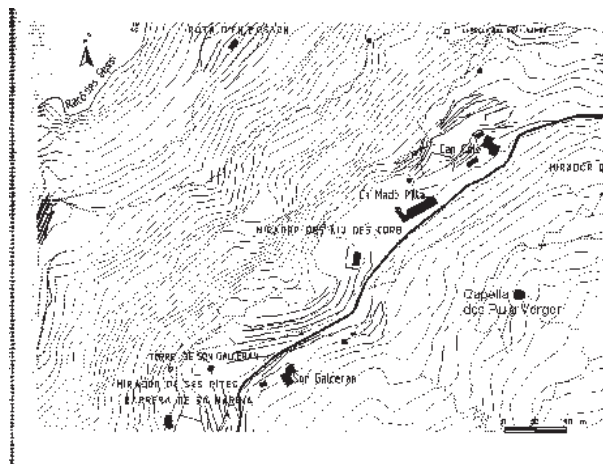
Element

Mantenir aïllat.

Entorn

III. Plànol de situació i delimitació de l'entorn

Plànol de situació i delimitació de l'entorn



#### IV. Documentació gràfica i fotogràfica

Documentació gràfica i fotogràfica



Denominació	Can Costa	Protecció	A2
		Clau	021
Localització	Carretera Valldemossa-Deià Valldemossa	Ref Cadastre	

### I. Identificació i descripció

I.1. Entorn L'edifici constitueix l'ala del llevant dels conjunt de cases adossades de l'antiga alqueria de Can Costa. Es situa just al costat de la carretera de Valldemossa-Deià. A prop d'ell, cap al nord, es situa el Mirador de sa Vorera.

I.2. Cronologia Segles XVII-XIX.

I.3. Autoria/

Ads.cult./estil. Arquitectura tradicional.

I.4. Descripció L'edifici està format per dos bucs adossats. El de més al nord té tres crucies, disposades de forma perpendicular a la façana de llevant. Actualment aquestes tenen diferents altures: la més exterior té una planta, amb coberta de terrat; l'altra té dues plantes, amb teulada a una vessant; la tercera consta de tres plantes, amb coberta de diferents vessant, tot de teulada.

El segon buc és el que antigament donava cabuda a la tafona. Està cobert a una sola vessant de teulada. Al seu interior destaca un gran pilar que aguanta jàceres de fusta.

Les parets mestres són de pedra en verd amb part de les cantonades i vans de carreu de marès. A la façana es deixen veure els materials constructius; en alguns indrets l'arrebosat de les juntes té pedretes incrustades. La cornisa està constituïda per una filera de teules.

Quan a la façana principal, que mira al llevant, hi ha dos bucs diferenciats, un més avançat que l'altre; En el que hi havia l'antic habitatge destaca el portal d'ingrés d'arc de mig punt dovellat i dues finestres a la primera planta. L'altre buc és el de la tafona; s'hi han obert dues grans finestres. D'enmig d'aquestes dues finestres parteix, de forma perpendicular a la façana, un arc que condueix la canonada de l'aigua de la teulada a la cisterna.

Pel que fa a les façanes laterals de migjorn té cinc finestrons disposats de forma irregular en diferents altures. La façana de tramuntana ha estat molt transformada amb els afegits i obertures de nos vans.

Al costat dret del portal principal hi ha col·locada una làpida commemorativa recordant que aquí visqué al segle XVII la venerable sor Anna Maria del Santíssim Sacrament.

I.5. Intervencions cont. i

post. a l'Arxiduc Al llarg del segle XX s'han fet reformes en els interiors i façanes dels diversos bucs que formen el conjunt. A partir del 1975, any que en una part s'hi va habilitar un restaurant, s'han anat fent una sèrie de transformacions i afegits.

I.6. Estat de conservació

Conjunts Bo.  
Elements

I.7. Usos

Actual Habitatge i restaurant.  
Anteriors Agropecuari.

I.8. Règim jurídic

i de Propietat Privat.

I.9. Protecció existent C.A. segons el Planejament de Valldemossa

I.10. Bibl. i Doc. ARCHIDUQUE LUÍS SALVADOR DE AUSTRIA:

"Obres "Completas", Barcelona, selecta, 1951, p.87.

I.11. Observacions

II. Proposta de Protecció i Directrius d'Intervenció

II. 1. Valoració global Per la volumetria i tipologia. Propietat de l'Arxiduc.

II.2. Exterior Façana principal: conservar íntegrament. També conservar el sistema de conducció de l'aigua de la casa a la cisterna

II.3. Interior Estructura i elements de la tafona: Conservar.

II.4. Altres elements Conservar la cisterna.

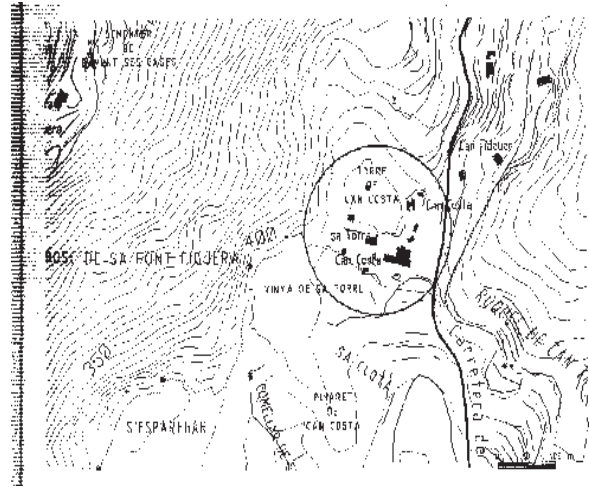
II.5. Ordenances d'aplicació

Element Conservar l'element en l'entorn actual.

Entorn

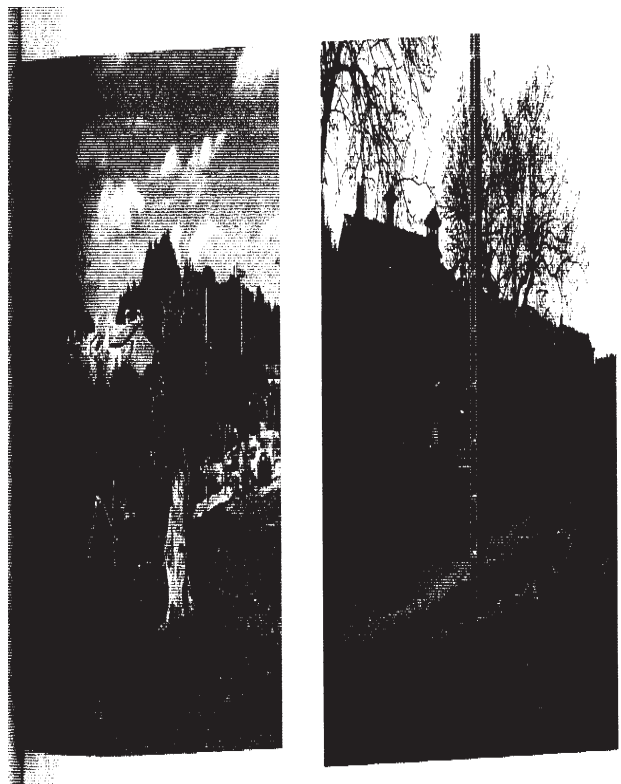
### III. Plànol de situació i delimitació de l'entorn

Plànol de situació i delimitació de l'entorn



### IV. Documentació gràfica i fotogràfica

Documentació gràfica i fotogràfica





Denominació	sa Torre de Can Costa	Protecció	A2
Localització	Carretera Valldemossa-Deià Valldemossa	Clau	022
		Ref Cadastre	

### I. Identificació i descripció

I.1. Entorn Les cases formen part de l'antiga alqueria de Can Costa; es troben adossades al buc de la tafona de Can Costa. L'espai de davant el conjunt ha estat totalment modificat en aquests darrers anys: s'hi han fet jardins, terrasses, piscines, etc. A la marjada de davant la carretera s'hi ha afegit un seguit de construccions de planta baixa i coberta de terrat.

I.2. Cronologia Damunt un dels portals hi ha la data de 1767 (segons la catalogació de Valldemossa).

I.3. Autoria/  
Ads.cult./estil. Arquitectura Tradicional.

I.4. Descripció Es tracta d'un conjunt format per tres cases aferrades en alineació. Totes tres són de planta baixa i alta, amb dues crugies i coberta a doble vessant de teula àrab. Les parets mestres són de pedra en verd i la cornisa és d'una filera de teules. Les façanes deixen veure els materials constructius. Les dues primeres cases tenen el portal d'ingrés d'arc de mig punt i la tercera el té allindanat (amb una inscripció a la clau i la data de 1798 o 1767, segons el Catàleg de Valldemossa).

I.5. Intervencions  
cont. i post. a l'Arxiduc A la façana principal del conjunt s'han obert diverses finestres o modificat les originals. A la marjada de davant la carretera s'hi ha afegit un seguit de construccions noves de planta baixa i coberta de terrat, algunes amb porxadades a dalt.

I.6. Estat de conservació  
Conjunts Bo  
Elements

I.7. Usos  
Actual Habitatges.  
Anteriors Habitatges. Agropecuari

I.8. Règim jurídic  
i de Propietat Privat

I.9. Protecció existent C.A. i planejament urbanístic (Segons la normativa de Valldemossa)

I.10. Bibl. i Doc.

I.11. Observacions No s'ha pogut accedir a l'interior.

### II. Proposta de Protecció i Directrius d'Intervenció

II.1. Valoració global Valors d'arquitectura tradicional  
II.2. Exterior Conservar la volumetria i els elements tradicionals de les façanes

II.3. Interior

II.4. Altres elements

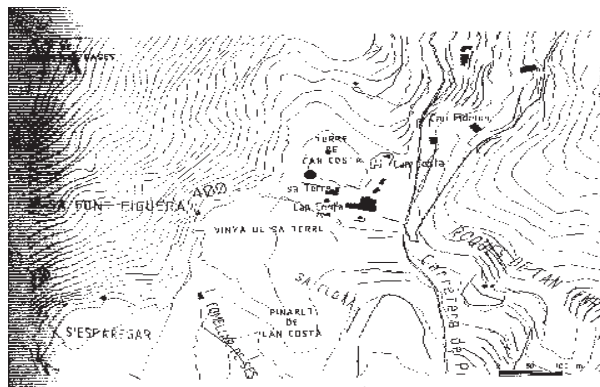
II.5. Ordenances d'aplicació

### Element

Entorn L'entorn està molt degradat: s'han fet un seguit de construccions, fins i tot piscines, sense respectar l'estructura del terreny ni l'entorn original. No autoritzar més intervencions en la línia existent.

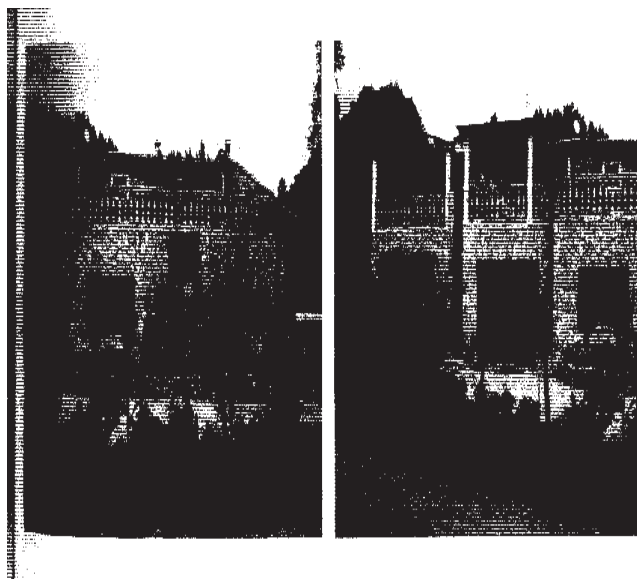
### III. Plànol de situació i delimitació de l'entorn

Plànol de situació i delimitació de l'entorn



### IV. Documentació gràfica i fotogràfica

Documentació gràfica i fotogràfica





Denominació	Mirador de sa Vorera	Protecció	A1
Localització	Can Costa Valldemossa	Clau	023
		Ref Cadastre	

### I. Identificació i descripció

I.1. Entorn Situat damunt una elevació, just al costat nord de Can costa; ben visible des de la carretera Valldemossa-Deià. Gaudeix d'unes vistes privilegiades de la serra i la costa

I.2. Cronologia Al 1910 estava en construcció.

I.3. Autoria/

Ads.cult./estil. Execució atribuïda al mestre Guillem Fiol Gelabert.

Autor del projecte: desconegut

Elements neoàrabs i neogòtics.

I.4. Descripció Torre de planta quadrada, formada per dos cossos superposats el superior més estret i baix que l'inferior. El cos inferior es cobreix de voltes de canó disposades en torn a la caixa de l'escala, de planta quadrada. El cos superior es cobreix amb una cúpula. Les parets mestres són de pedra en verd amb les cantonades i els vans de carreu de marès i pedra viva.

Pel que fa a les obertures, a la façana N-E s'obre al cos inferior el portal d'ingrés, amb arc de ferradura. A cada una de les altres tres façanes d'aquest cos apareix una finestra coronella de dos arcs. El terrat que cobreix aquest cos està envoltat per un mur de protecció amb un petit merlet a cada cantó.

Al cos superior s'obre un portal d'arc de mig punt, també a la façana N-E, que dona accés al terrat. A la resta de façanes apareixen portals iguals, però cecs. L'edifici se corona amb una línia de merlets en torn a la cúpula.

Les façanes estan referides i emblanquinades excepte a les faixes de les portes i finestres, on es veu el carreu.

L'accés a la torre es fa per una escala de paret seca, afegida posteriorment.

I.5. Intervencions

post. i cont. a l'Arxiduc Possible afegit de l'escala exterior de pedra en sec.

I.6. Estat de conservació

Conjunts Bo

Elements Alguns merlets estan deteriorats

I.7. Usos

Actual Mirador

Anteriors Mirador

I.8. Règim jurídic

i de Propietat Privat

I.9. Protecció existent

I.10. Bibl. i Doc. ARCHIDUQUE LUIS SALVADOR DE AUSTRIA: "Lo que sé de Miramar", a "Obres completes", Barcelona, Selecta-Catalònia, 1990, p. 83 i 96.

ARCHIDUQUE LUIS SALVADOR DE AUSTRIA: "Indicaciones a los que visitan Miramar", p. 21, a Vuillier, G.; ARCHIDUQUE LUIS SALVADOR DE AUSTRIA, "Miramar de Mallorca", Palma, José de Olañeta, 1997, p. 197.

CAÑELLAS SERRANO, N.S.: "El paisatge de l'Arxiduc", Palma, IdEB, 1997, p. 245-247.

ROSSELLÓ, C.: "Valldemossa y Miramar", Palma, Tipografia de J. Tous, 1910, p. 58 i 95.

TRIAS MERCANT, S.: "Les possessions mallorquines de l'Arxiduc", Palma, Govern Balear, Conselleria de Cultura, Educació i Esports, 1994, p. 190.

I.11. Observacions

### II. Proposta de Protecció i Directrius d'Intervenció

II. 1. Valoració global

Destaca pel seu tipus únic i per presentar un repertori estilístic eclèctic, és a dir, una mescla d'elements de diferent procedència històrico-artística. És un dels més accessibles des de la carretera Valldemossa-Deià i gaudeix d'unes vistes privilegiades.

II.2. Exterior

Preservar-lo.

II.3. Interior  
Preservar-lo

II.4. Altres elements Consolidar i recomposar els merlets deteriorats.

II.5. Ordenances d'aplicació

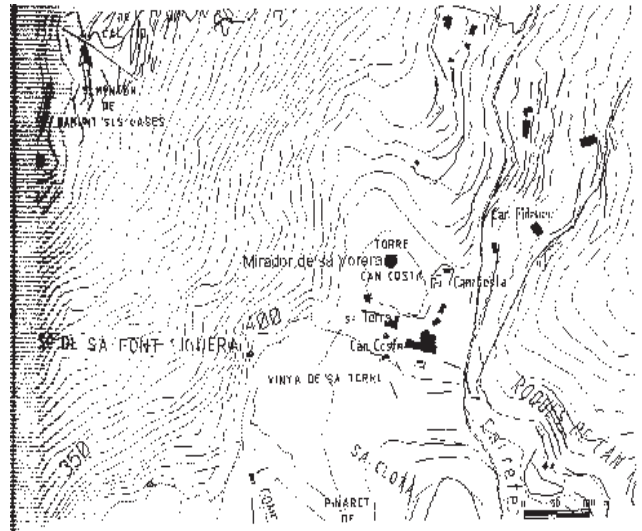
Element

Mantenir l'edifici aïllat

Entorn

### III. Plànol de situació i delimitació de l'entorn

Plànol de situació i delimitació de l'entorn



### IV. Documentació gràfica i fotogràfica

Documentació gràfica i fotogràfica



Denominació	Font Figuera	Protecció	B
		Clau	024
Localització	Camí de s'Estaca Valldemossa	Rerf Cadastre	

### I. Identificació i descripció

I.1. Entorn Edifici aïllat situat al costat del camí de s'Estaca. Es troba al tombant de la muntanya i des d'ell hi ha bones panoràmiques de la costa.

I.2. Cronologia Les cases que existien al segle XIX han estat molt reformades amb diverses intervencions al llarg del segle XX

#### I.3. Autoria/

Ads.cult./estil. Restes estructurals, totalment modificats i ocults, d'arquitectura tradicional.

I.4. Descripció Cases de planta rectangular, de dues crugies, amb planta baixa (semisoterrada) i dues plantes més. Les parets mestres són de pedra. La coberta superior és de teulada a doble vessant, de teula àrab.

Malauradament, les darreres, i encara actuals, intervencions han desfigurat l'antiga casa existent. Suposadament s'ha pretès dignificar-la amb tot un seguit d'elements (porxades, pseudo-loggies, noves obertures, balustrades, etc.), i el resultat aconseguit és penós.

#### I.5. Intervencions

cont. i post. a l'Arxiduc Nicolau Cañellas assenyalava que quan l'Arxiduc va morir s'havia començat la construcció de dues torres de planta quadrada, una a cada costat de la casa, i que llavors les obres es varen suspendre enderrocant-se allò que fins llavors ja s'havia aixecat.

#### I.6. Estat de conservació

Conjunts  
Elements

#### I.7. Usos

Actual Habitatge  
Anteriors Habitatge. Agropecuari

#### I.8. Règim jurídic

i de Propietat Privat

#### I.9. Protecció existent

I.10. Bibl. i Doc. CAÑELLAS SERRANO, N.S.: "El paisatge de l'Arxiduc", Palma, IdEB, 1997, p. 78

TRIAS MERCANT, S.: "Les possessions mallorquines de l'Arxiduc", Palma, Govern Balear. Conselleria de Cultura, Educació i Esports, 1994, p.194.

#### I.11. Observacions

### II. Proposta de Protecció i Directrius d'Intervenció

II. 1. Valoració global Protegir la volumetria que és l'únic que encara resta. No augmentar-la.

II.2. Exterior Caldria no fer més obres per tal de no empitjorar encara més el desastre comès

#### II.3. Interior

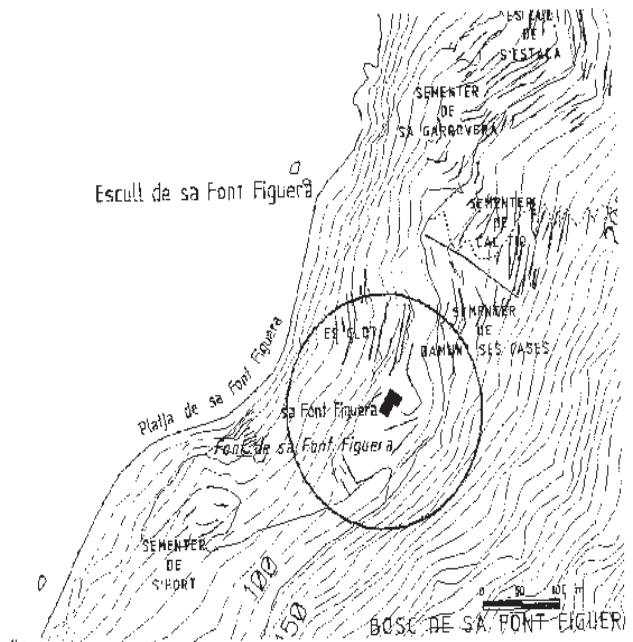
#### II.4. Altres elements

#### II.5. Ordenances d'aplicació

Element  
Entorn

### III. Plànol de situació i delimitació de l'entorn

Plànol de situació i delimitació de l'entorn



### IV. Documentació gràfica i fotogràfica

Documentació gràfica i fotogràfica



Denominació	Mirador Nou	Protecció	A1
		Clau	026
Localització	Camí vell de S'Estaca VAlldemossa	Ref Cadastre	

### I. Identificació i descripció

I.1. Entorn Situat en un turonet, a prop del camí que anava fins a la talaia de Son Galceran. Envoltat de pins i alzines.

I.2. Cronologia El 1884 ja està construït.

I.3. Autoria/  
Ads.cult./estil. Neoàrab.

I.4. Descripció Torre massissa de planta octogonal, situada damunt una plataforma de planta circular. La torre té un passadís que la travessa d'un costat a l'altre, des d'aquest passadís s'accedeix a l'escala interior que puja a la plataforma superior. L'escala es cobreix per diversos trams de volta de canó. La plataforma de dalt de la torre està envoltada de pedrissos i merlets. La base circular és de pedra en sec i la torre de parets de pedra en verd, amb cantonades i vans de carreu de marès.

Els dos portals d'ingrés són d'arc de ferradura. La façana està referida i emblanquinada.

El portal de la façana de migjorn comunica amb un replà des del qual parteix una escala que davalla fins a un petit mirador proper.

I.5. Intervencions  
post. i cont. a l'Arxiduc

I.6. Estat de conservació  
Conjunts Dolent: La torre té l'estructura afectada per una sèrie de crulls.  
Elements Dolent: S'ha esbucat la volta del darrer tram de l'escala. Han caigut part dels merlets i els que queden estan molt deteriorats, així com els pedrissos. El referit està molt deteriorat.

I.7. Usos  
Actual Mirador  
Anteriors Mirador

I.8. Règim jurídic  
i de Propietat Privat

I.9. Protecció existent

I.10. Bibl. i Doc. CAÑELLAS SERRANO, N.S.: "El paisatge de l'Arxiduc", Palma, IdEB, 1997, p. 210-213.

I.11. Observacions

### II. Proposta de Protecció i Directrius d'Intervenció

II. 1. Valoració global Destaca per la tipologia única, de planta octogonal, i pel seu pintoresquisme. És un element identificador i característic del paisatge

II.2. Exterior Per garantir la seva necessària conservació cal restaurar-lo o bé amb les tècniques originals, o bé, en els punts adients, diferenciant la nova intervenció (reposició dels merlets deteriorats) de la vella.

II.3. Interior Cal evitar el deteriorament de l'interior, escala, passadís i cobertes, utilitzant els criteris assenyalats en el punt anterior.

II.4. Altres elements

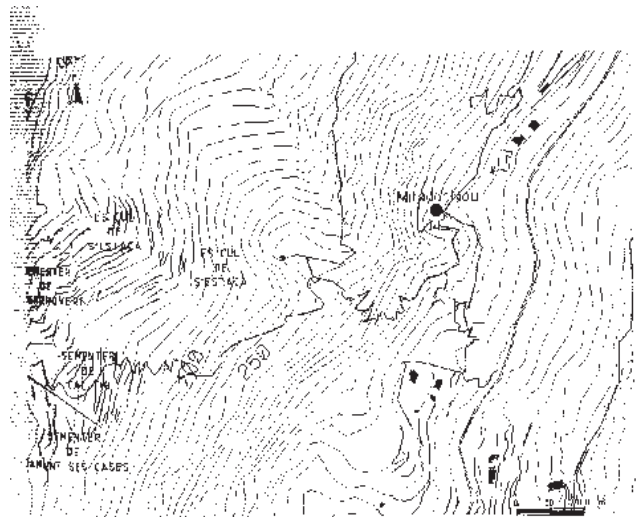
II.5. Ordenances d'aplicació

Element Mantenir l'edifici aïllat

Entorn

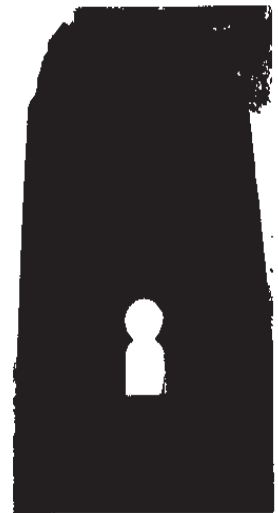
### III. Plànol de situació i delimitació de l'entorn

Plànol de situació i delimitació de l'entorn



### IV. Documentació gràfica i fotogràfica

Documentació gràfica i fotogràfica





Denominació	Capella del Beat Ramon Llull	Protecció	A1
Localització	Valldemossa	Clau	028
		Ref Cadastre	

### I. Identificació i descripció

I.1. Entorn Situada a un penyal que domina bona part dels paisatge arxiducal. S'hi accedeix per un pont, des del camí i les escalonades que hi davallen des del berenador de la Capella.

I.2. Cronologia 1877-1880

I.3. Autoria/

Ads.cult./estil. Autor del projecte: Friedrich Wachsmann. Neoromànic.

I.4. Descripció Per l'edificació original, veure la bibliografia. Actualment només queden fragments dels murs, de la coberta i de les rebranques del portal i de l'absidiola.

La capella està envoltada per un mirador amb barana de ferro.

I.5. Intervencions cont. i post. a l'Arxiduc

I.6. Estat de conservació

Conjunts Estat de runa, a causa del llamp que li va pegar el 1975. Elements

I.7. Usos

Actual Abandonament  
Anteriors Capella

I.8. Règim jurídic

i de Propietat Privat

I.9. Protecció existent

I.10. Bibl. i Doc. ARCHIDUQUE LUIS SALVADOR DE AUSTRIA: "Indicaciones a los que visitan Miramar", Palma, José de Olañeta, 1987, p. 16.

ARCHIDUQUE LUIS SALVADOR DE AUSTRIA: "Lo que sé de Miramar", a "Obres completes", Barcelona, Selecta-Catalònia, 1990, p. 67-68 i 87.

CAÑELLAS SERRANO, N.S.: "El paisatge de l'Arxiduc", Palma, IdEB, 1997, p.155-163.

ROSSELLÓ, C: "Valldemosa y Miramar", Palma, Tipografia de J. Tous, 1910, p.70-71 i 99.

I.11. Observacions

### II. Proposta de Protecció i Directrius d'Intervenció

II. 1. Valoració global Interès des del punt de vista històric i commemoratiu, així com per la seva ubicació en un lloc destacat en el paisatge.

II.2. Exterior

Algunes restes romanen de l'acurada qualitat i disposició del material. Es pot refer la capella, però també consolidar la runa i posar rètols, gràfics i dibuixos indicatius de les característiques originals. Allò urgent, per tal d'evitar desgràcies humanes, és consolidar també el mirador i l'arrambador que envolta la capella.

II.3. Interior

Ignoram quins restes queden de l'interior, com és el cas del paviment on es representava una composició amb creu central, feta amb marbres i pedra procedent de diferents indrets de l'illa.

II.4. Altres elements

II.5. Ordenances d'aplicació

Element

Mantenir aïllat

Entorn

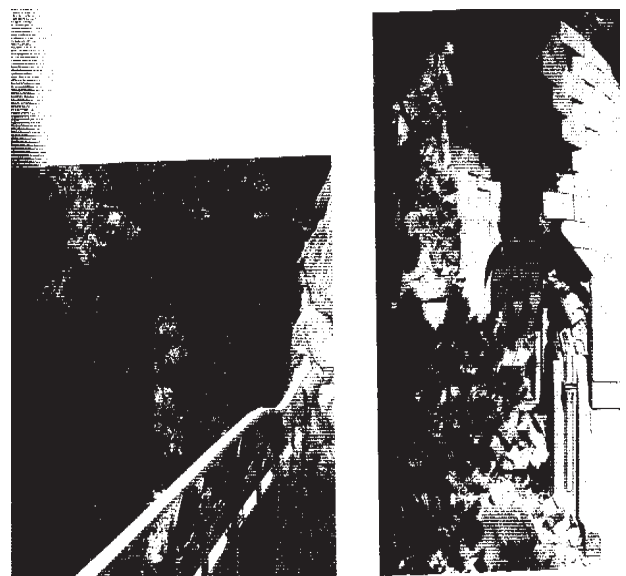
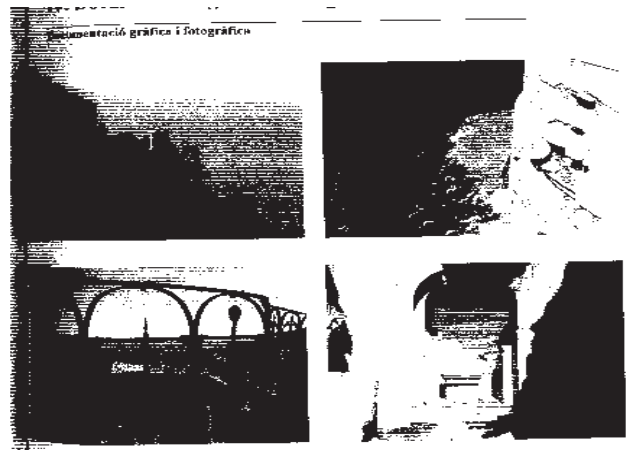
### III. Plànol de situació i delimitació de l'entorn

Plànol de situació i delimitació de l'entorn



### IV. Documentació gràfica i fotogràfica

Documentació gràfica i fotogràfica



Denominació	Son Galceran	Protecció	B
		Clau	029
Localització	Carretera Valldemossa-Deià T. de Valldemossa	Ref Cadastre	

### I. Identificació i descripció

I.1. Entorn Edifici aïllat, es situa en el tombant de la muntanya, al costat de la carretera que va de Valldemossa a Deià. Té alzinar, a migjorn i llevant, i marjades de conreus a la tramuntana.

I.2. Cronologia Segles XVII-XIX. Importants reformes i ampliacions durant el segle XX.

#### I.3. Autoria/

Ads.cult./estil. La intervenció del segle XX va ocultar gran part de l'arquitectura i elements tradicionals.

I.4. Descripció Cases de possessió de planta en forma de L. A l'ala de ponent, al segle XX s'hi afegeix un cos semicircular, amb finestres d'arc carpanell. A la resta d'aquesta ala i a la de migjorn s'hi afegeix també, al segle esmentat, sengles porxadades cobertes de terrat. aguantades per pilars quadrats, amb alternància de jàceres i arcs de mig punt

L'edifici té planta baixa, planta alta i porxo. La coberta superior és de teulada a doble vessant de teula àrab. Les façanes són de color rosat, en les rebranques diferenciades de tonalitat.

Al porxo apareixen finestrons semicirculars a les diverses façanes, a excepció de la façana de migjorn, on són quadrats.

A la façana de migjorn, el portal allindanat amb pilastres toscanes a les rebranques, sembla antic. Per altre part, l'actual pèrgola, de pilars de marès, va venir a substituir a una de llenyam, disposada al mateix lloc i de proporcions semblants.

#### I.5. Intervencions

cont. i post. a l'Arxiduc L'Arxiduc no va intervenir en la possessió, que va comprar a 1875. Fou residència d'un dels seus col·laboradors, de Breton de los Herreros, qui va projectar habilitar una galeria d'escriptors de les Balears.

Després de la mort de l'Arxiduc els hereus varen reformar la casa afegint-hi una ala de planta semicircular.

Al llarg del segle XX es va reformar i s'hi afegiren les porxadades a diverses ales de les cases.

#### I.6. Estat de conservació

Conjunts Bo  
Elements

#### I.7. Usos

Actual Habitatge.  
Anteriors Habitatge. Agropecuari.

#### I.8. Règim jurídic

i de Propietat Privat

#### I.9. Protecció existent

I.10. Bibl. i Doc. ARCHIDUQUE LUIS SALVADOR DE AUSTRIA: "Las Baleares por la palabra y el grabado. Mallorca (Parte especial)", Palma, Sa Nostra, v. 8, 1991, p. 107

CAÑELLAS SERRANO, N.S.: "El paisatge de l'Arxiduc", Palma, IdEB, 1997, p. 73.

TRIAS MERCANT, S.: "Les possessions mallorquines de l'Arxiduc", Palma, Govern Balear. Conselleria de Cultura, Educació i Esports, 1994, p.107-112.

I.11. Observacions Només s'ha pogut veure des de la llunyania.

### II. Proposta de Protecció i Directrius d'Intervenció

II. 1. Valoració global La possessió va formar part de les propietats de l'Arxiduc, i, a més, les cases mantenen exteriorment, tot i el seguit d'afegitons que l'han anat envoltant, l'estructura i composició del passat.

II.2. Exterior Conservar els elements tradicionals que resten i que afecten a l'exterior: volumetria, morfologia i disposició de les façanes.

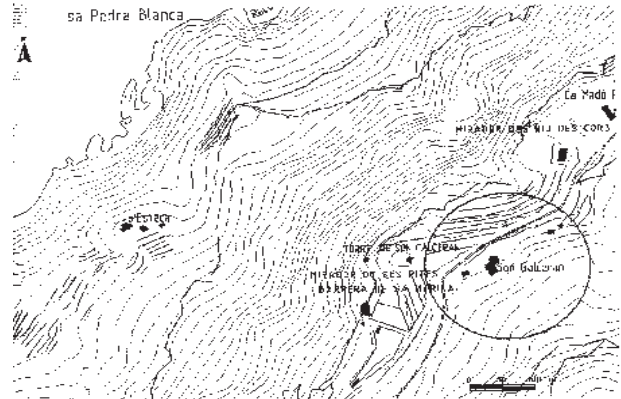
II.3. Interior  
II.4. Altres elements  
II.5. Ordenances d'aplicació

#### Element

Entorn Pla Especial de Lloc Històric

### III. Plànol de situació i delimitació de l'entorn

Plànol de situació i delimitació de l'entorn



### IV. Documentació gràfica i fotogràfica

Documentació gràfica i fotogràfica



Denominació	Talaia de la Trinitat O de Son Galceran	Protecció	A1/BIC
Localització	Carretera Valldemossa-Deià Valldemossa	Clau	030
		Ref Cadastre	

### I. Identificació i descripció

I.1. Entorn Situada a prop de la carretera Valldemossa-Deià sobre una elevació que domina les visuals de la costa. Als seus voltants hi ha diverses construccions utilitzades com habitatge, en part aprofitant l'antiga caseta dels torrers.

I.2. Cronologia Finals del segle XVI

## I.3. Autoria/

Ads.cult./estil. Arquitectura defensiva i de vigilància

I.4. Descripció Talaia de forma cilíndrica, construïda amb pedra en verd fou adquirida per l'Arxiduc a 1878, segons la bibliografia. Pel que fa a la torre, constava de dos pisos, ambdós coberts de cúpula, i un terrat superior cobert en part de teulada. L'accés es feia per un portal situat al primer pis, allindanat i amb una escala externa de fusta. Des de la torre la visual dominava un bon tram de la costa, segons el mateix Arxiduc.

## I.5. Intervencions cont. i

post. a l'Arxiduc Al llarg del segle XX ha sofert diverses reformes, rehabilitacions i restauracions.

## I.6. Estat de conservació

Conjunts No es pot accedir ni a la torre ni a les construccions annexes, avui transformades entre les quals s'integra la torre. El grau de conservació de l'exterior de la torre és bo. Està restaurada.

## Elements

## I.7. Usos

Actual L' ignorem

Anteriors Torre de vigilància

## I.8. Règim jurídic

i de Propietat Privat

## I.9. Protecció existent BIC

I.10. Bibl. i Doc. ARCHIDUQUE LUIS SALVADOR DE AUSTRIA: "Las Baleares por la palabra y el grabado. Mallorca (Parte especial)", Palma, Sa Nostra, v. 8, 1991, p. 119.

GONZÁLES DE HAVES, J.: "Fortificaciones costeras de Mallorca", Palma, Colegio Oficial de Arquitectos de Baleares, 1986, p. 280-283.

CAÑELLAS SERRANO, N.S.: "El paisatge de l'Arxiduc", Plama, IdEB, 1997, p.81.

## I.11. Observacions No s'hi ha pogut accedir

**II. Proposta de Protecció i Directrius d'Intervenció**

II. 1. Valoració global Mostra prototípica d'arquitectura defensiva i de vigilància. Destaca pel seu valor històric.

## II.2. Exterior

Mesures de conservació

## II.3. Interior

Desconegut, veure observacions

## II.4. Altres elements

## II.5. Ordenances d'aplicació

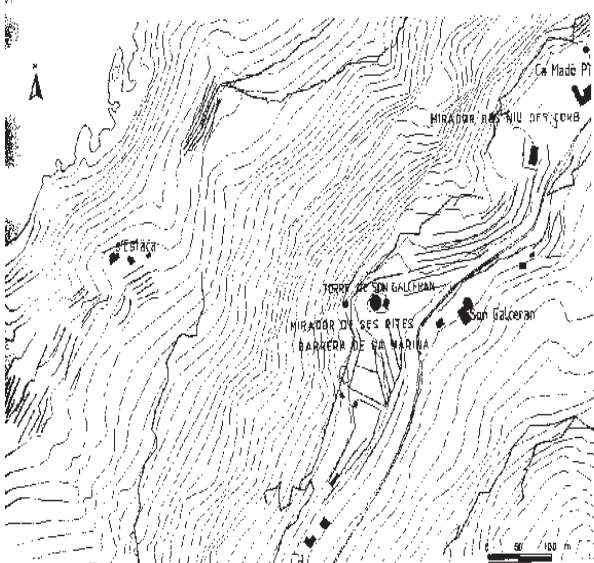
## Element

Mantenir aïllat

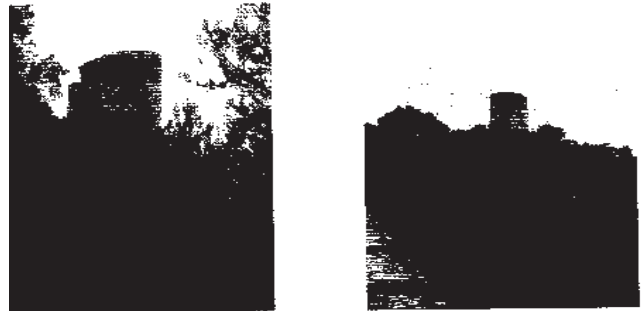
## Entorn

**III. Plànol de situació i delimitació de l'entorn**

Plànol de situació i delimitació de l'entorn

**IV. Documentació gràfica i fotogràfica**

Documentació gràfica i fotogràfica



Denominació	S'Estaca	Protecció	A2
		Clau	031
Localització	Camí de s'Estaca	Ref Cadastre	
	Valldemossa		

**I. Identificació i descripció**

I.1. Entorn Edifici aïllat situat al tombant de la muntanya, no molt lluny de la costa. Des d'ell s'observa part del paisatge marítim de la Serra. Es troba enmig de marjades de conreus. Al costat del llevant de la casa apareixen una sèrie de construccions de la mateixa propietat.

I.2. Cronologia Cronologia: 1878-1880 i ss. Intervencions posteriors.

## I.3. Autoria/

Ads.cult./estil. Concepció disseny: atribuïda a l'Arxiduc Lluís Salvador. Execució: Pere Fiol, mestre d'obres.

Estil pintoresc, inspirada en l'arquitectura domèstica de Sicília.

I.4. Descripció Casa de nova planta, enllestida a la fi del segle XIX, de planta rectangular amb coberta plana. Consta de soterrani, planta baixa i pis. Originalment, cada una de les plantes eren de composició simètrica.

Parets mestres de pedra en verd.

Conjunt exterior: Destaca per la seva unitarietat i per l'aspecte cúbic i netedat del volum que conforma, que es retalla sobre el paisatge. També és notable la peculiaritat cromàtica: un gran volum blanc, resultat de l'emblanquinat de totes les façanes, amb una faixa de color ocre a les cantonades de la construcció i emmarcant o subratllant tots els buits, tan les finestres com els arcs del pòrtic de la façana principal. En la línia dels trets definitoris, s'ha d'esmentar la característica cresteria que remata l'edifici, els motius de la qual són inspirats directament en l'arquitectura domèstica de les illes italianes de Lipari.

De les quatre façanes, la principal, per on s'efectua l'accés, és la que mira cap a terra. Aquesta façana té, en la part central, un pòrtic adossat de proporcions quadrangulars, amb sengles arcs oberts dins el cos i a cada un dels trets costats del pòrtic; amb l'excepció de l'arc frontal que és d'ansa de paner, els dos arcs laterals són de mig punt. És cobert per terrat i interiorment per coberta de volta d'aresta. És empedrat.

La façana oposada a tramuntana i a la mar. Es la més modificada.

Pel que fa a les façanes laterals, destaca la de migjorn. Part del pis superior, i en l'angle amb la façana posterior, és buit i cobert per un terrat, a manera de mirador. En planta, un empedrat recorre la façana lateral articulant-se mitjançant cinc columnes alineades i emblanquinades.

Característiques del conjunt de les obertures exteriors (finestres i portals). Disposició regular, situades en els eixos i seguint el ritme i la composició de cada un dels panys de façana. Totes les obertures de la casa, tant els portals com les finestres, són allindats.

Mòdul de les finestres: rectangulars bé en sentit vertical, bé horitzontal en els casos respectius de les finestres del pis i les de la planta baixa.

Interiors: Només s'ha accedit a la planta baixa (exceptuant-ne algunes dependències) i al soterrani, que és la base de la ressenya.

La planta baixa i el pis: és un rectangle d'estructura tripartita i simètrica. En l'eix, l'espai central és únic, sense cap divisió i origina, en conseqüència, un gran àmbit rectangular. En torn d'ell es disposen sengles ales simètriques, cada una de



les quals es compartimenta en dos àmbits o habitacions de mòdul quadrat, configurant així els quatre cantons de l'edifici. La funció específica i originària de cada un d'aquests àmbits és avui parcialment modificada.

Planta baixa: L'espai central, una gran sala de proporcions força allargades, té sengles obertures en l'eix major. L'ingrés es realitza a través del pòrtic exterior i a l'eix oposat hi ha l'accés a la façana posterior; a banda i banda del darrer accés es troben els dos colls cilíndrics dels, originàriament, dipòsits d'aigua del soterrani. Al centre de la gran sala apareix l'escala, d'un tram, que davalla al celler. Cada una de les dependències laterals, dues per banda, s'obren a la sala o espai central per portals allindats, que és el sistema general. Actualment, a la primera habitació a la dreta de l'ingrés principal hi ha la cuina, que connecta amb un rebost, dependència usada des del 1888 i ocasionalment com a capella.

Exceptuant-ne una de les dependències situada a la façana posterior, al cantó de tramuntana i habilitada avui com a bany, l'estructura espacial originària ha romàs.

La coberta de tota la planta és de volta de mirall a la Sala Central.

Soterrani: S'hi accedeix des de l'escala central de la planta baixa. Planta en forma de tau, de coberta de canó en cada una de les quatre ales i d'aresta en el centre. El soterrani acollia el celler i tenia dues cisternes quadrades a sengles cantonades, avui desprovistes de la funció originària.

Els acabats interiors: Planta baixa: Les parets estan emblanquinades; la volta de la coberta de l'àmbit central i de la resta que s'ha vist: cuina i sala de l'antiga capella, és de carreu de marés. Es conserva el paviment empedrat de la sala central i l'originari de l'habitació de ponent: trespol de morter i macolins.

Soterrani: Paviment de rajoles de test, escalons de pedra viva. Voltes de la coberta: carreus de marés. La barana de l'escala és de ferro forjat i mostra la data de 1880.

#### I.5. Intervencions

cont. i post. a l'Arxiduc Intervencions:

Cap el primer terç del segle XX (a partir 1915):

- Façana posterior o de tramuntana: enderroc parcial per runa i modificació de part de la construcció - interior i exterior- que assolí l'aspecte actual: construcció de l'escala actual i del cos corresponent; eliminació de la pèrgola existent, etc. Per la disposició original: veure part gràfica i la descripció a Archiduque Luis Salvador de Austria: «Las Baleares por la palabra y el grabado. Mallorca», v. 8, Palma, Sa Nostra, 1991, p. 120 i «Lo que sé de Miramar», a «Obres Completes», Barcelona, Selecta, 1990, p. 69.

- Els espais interiors es van anar trastocant. És el cas de la capella, dependència situada a la planta baixa a un costat de l'ingrés i habilitada com a tal tot i que no de forma permanent l'any 1888.

- En data indeterminada es va reforçar la volta i l'escala del celler amb dos pilars de ferro.

1990: Un canvi de propietat origina la darrera reforma que, pel que fa a la construcció que ens ocupa, va suposar:

- el reforçament de les voltes de la primera planta i del pis amb ferro i formigó per la part superior (segurament es va canviar tot el paviment del pis i part de la planta baixa).

- Planta baixa: canvi parcial del trespol de les dependències quadrangulars laterals.

- Soterrani: Els dos dipòsits d'aigua del soterrani es van comdenar: un es va reblir i a l'altre s'hi va obrir un portal.

#### I.6. Estat de conservació

Conjunts Regular, els murs i les voltes presenten alguns crulls que sembla afecten a l'estructura.

Elements

#### I.7. Usos

Actual Habitatge

Anteriors Habitatge

#### I.8. Règim jurídic

i de Propietat Privat

I.9. Protecció existent Edifici catalogat: però a les NN.SS. de Valldemossa es deixà en blanc el grau de protecció

I.10. Bibl. i Doc. CAÑELLAS SERRANO, N.S.: "El paisatge de l'Arxiduc", Palma, IdEB, 1997, p. 130-143.

TRIAS MERCANT, S.: "Les possessions mallorquines de l'Arxiduc", Palma, Govern Balear. Conselleria de Cultura, Educació i Esports, 1994, p.115-122.

#### I.11. Observacions

## II. Proposta de Protecció i Directrius d'Intervenció

II. 1. Valoració global Per la seva vinculació amb la figura de l'Arxiduc, promotor de la construcció.

Per la volumetria cúbica i l'afirmació del paisatge que comporta i al qual es vincula.

II.2. Exterior Cal conservar, sense modificacions, el conjunt exterior: volumetria, estructura i elements. Cal especificar que només es podrà acceptar algun tipus d'intervenció, sempre justificada, a la part marítima.

II.3. Interior S'aconsella respectar la distribució de la planta baixa i l'escala del celler.

II.4. Altres elements Conservar la placa commemorativa de Catalina Homar

II.5. Ordenances d'aplicació

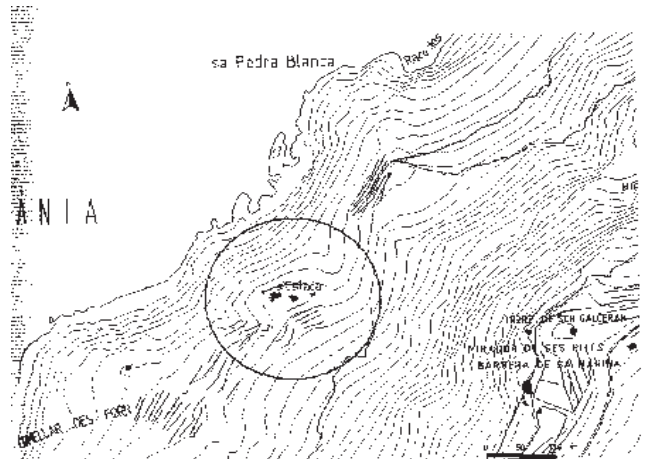
Element

Mantenir aïllat

Entorn Pla Especial Lloc Històric.

## III. Plànol de situació i delimitació de l'entorn

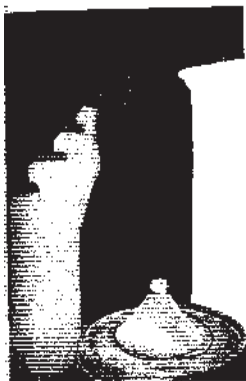
Plànol de situació i delimitació de l'entorn



## IV. Documentació gràfica i fotogràfica

Documentació gràfica i fotogràfica





Denominació	Mirador des Creuer	Protecció	A1
Localització	Camí nou de S'Estaca Valldemossa	Clau	038
		Ref Cadastre	

### I. Identificació i descripció

I.1. Entorn Situat a prop del camí vell de s'Estaca; des d'ell es gaudeix de bones vistes del paisatge de Miramar, en especial de la capella del Beat Ramon.

I.2. Cronologia El 1884 ja estava construït.

I.3. Autoria/

Ads.cult./estil. Neomedieval. Està inspirat en la torre de l'antic palau Reial de Manacor.

I.4. Descripció Torre massissa de planta quadrada, de petites dimensions.

En un dels costats té un portal d'arc de mig punt per on s'accedeix a l'escala central. La plataforma superior està envoltada per pedrissos i un mur de protecció, a mode de respallera, amb un alt merlet piramidal a cada un dels angles. Les parets són de pedra en verd Destaca el treball del pedreny a les cantonades i portal.

### I.5. Intervencions

post. i cont. a l'Arxiduc

I.6. Estat de conservació

Conjunts Regular. Les puntes dels merlets estan un poc deteriorades

Elements

I.7. Usos

Actual Mirador

Anteriors Mirador

I.8. Règim jurídic  
i de Propietat Privat

I.9. Protecció existent

I.10. Bibl. i Doc. ARCHIDUQUE LUIS SALVADOR DE AUSTRIA: "Las Baleares por la palabra y el grabado. Mallorca" (Parte especial), Vol. 8, Palma, Sa Nostra, 1991, p. 118.

ARCHIDUQUE LUIS SALVADOR DE AUSTRIA: "Indicaciones a los que visitan Miramar", p. 17 a VUILLIER, G.; ARCHIDUQUE LUIS SALVADOR DE AUSTRIA: "Miramar", Palma, José de Olañeta, 1987, p.193.

ARCHIDUQUE LUIS SALVADOR DE AUSTRIA: "Lo que sé de Miramar", a "Obres completes", Barcelona, Selecta-Catalònia, 1990, p. 62 i 89.

CANELLAS SERRANO, N.S.: "El paisatge de l'Arxiduc", Palma, IdEB, 1997, p. 105 i 185-186.

ROSSELLÓ, C: "Valldemosa y Miramar", Palma, Tipografia de J. Tous, 1910, p. 100 i 105.

I.11. Observacions

### II. Proposta de Protecció i Directrius d'Intervenció

II. 1. Valoració global

És interessant per la seva inspiració en l'antiga torre medieval del Palau Reial de Manacor.

II.2. Exterior

És notable el treball del pedreny a les cantonades i al portal. Conservar-lo.

II.3. Interior

Conservar

II.4. Altres elements

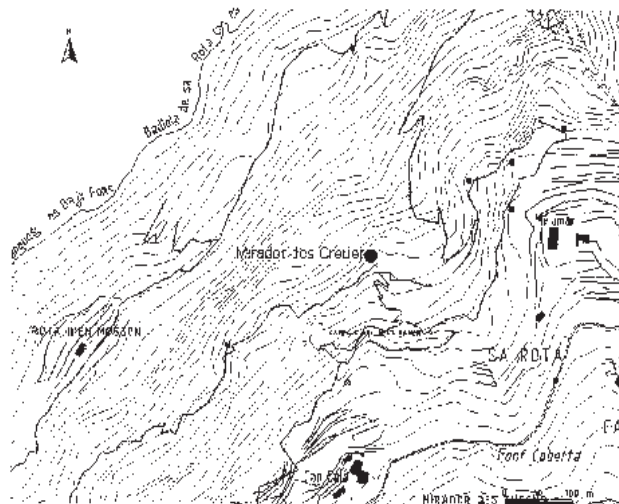
II.5. Ordenances d'aplicació

Element Mantenir aïllat

Entorn

### III. Plànol de situació i delimitació de l'entorn

Plànol de situació i delimitació de l'entorn



#### IV. Documentació gràfica i fotogràfica

Documentació gràfica i fotogràfica



Denominació	Miramar: Casa	Protecció	A1
Localització	Carretera Valldemossa-Deià Valldemossa	Clau Ref Cadastre	044

#### I. Identificació i descripció

I.1. Entorn Edifici aïllat situat a prop d la carretera que va de Valldemossa a Deià, en el tomant de la muntanya, des d'on es contemplen grans panoràmiques de la costa i la serra.

I.2. Cronologia Segle XVI: la torre i possiblement part de la construcció de la casa. Estructura i morfologia definitiva: segle XIX, a partir de 1872 hi intervé l'Arxiduc Lluís Salvador.

D'altres: segle XIV-XV: els quatre pilars gòtics del jardí

#### I.3. Autoria/

Ads.cult./estil. Col·laboració probable, tot i que no documentada, de Bartomeu Ferrà i Perelló, mestre d'obres.

I.4. Descripció Cases de possessió de planta rectangular amb dues crugies. Al cantó de ponent se situa l'antiga torre de defensa, de planta quadrada, la qual queda integrada dins l'edifici, quasi bé no sobresurt en alçària.

La torre, de planta rectangular, té coberta de terrat, amb una petita torreta al cantó N-E per on puja una escala de caragol. Frontis de la torre: tractat imitant carreus de marès.

La coberta de la casa és a doble vessant de teula àrab. La cornisa a les façanes llargues té dues línies de teules superposades i a les laterals una sola línia.

Quan a l'alçat, consta de planta baixa, planta alta, a mode de planta noble, i porxo. Les parets mestres són de pedra en verd; el mur de ponent esta atalussat en el terç inferior.

Conjunt exterior: Façana principal, a ponent: composició axial que en la vertical presenta: portal d'ingrés d'arc de mig punt, finestra balconera al pis i l'ull de bou al porxo. En planta baixa no hi ha simetria horitzontal bilateral: un costat té dos finestrons l'altre un i dos portals: adintel·lat un i d'arc rebaixat l'altre. Contràriament, a la primera planta i el porxo les obertures - finestres balconeres i ulls de bou- es reparteixen de forma regular. L'antiga torre s'inserix en aquesta façana.

Façana de llevant o posterior: el tractament és força regular i simètric. Planta baixa: al centre, hi ha el portal d'ingrés, d'arc de mig punt, i a cada costat tres finestres rectangulars amb fillola. A la planta alta trobam set finestres balconeres i al porxo, sengles finestrons rectangulars al seu endret. De davant el portal arranca una escala cap al jardí, sobre la qual se situa un emparrat aguantat per quatre pilars quatrilobulats, gòtics, que procedeixen de l'antic monestir de Miramar.

Façana de tramuntana: disposició semblant a la de llevant.

Façana de migjorn: la planta baixa queda semisoterrada. A l'eix central: escala de dos trams a esquadra que des de l'esquerra permet l'ingrés. Composició: simetria bilateral: a un costat dues balconeres i a l'altra: el portal i una finestra amb balcó. Al centre de la façana apareix un rellotge de Sol, amb el lema «Sine nube placet».

La decoració de les façanes, que semblen aterracades i referides, és característica pels esgrafiats geomètrics, de color palla i blanc. Aquestes tonalitats defineixen tot el cromatisme, ja que són els del sòcol lli, les faixes que separen les plantes i les que emmarquen, amb doble faixa, la pràctica totalitat dels buits. La funció d'aquesta decoració: anima i exalta un conjunt exterior estructuralment força senzill.

Els interiors: No s'hi ha pogut accedir. Tanmateix, en conjunt són característics de l'arquitectura de l'habitatge del segle XIX.

Als voltants de la casa es disposen tota una sèrie d'elements, manats construir o col·locar quasi tots per l'Arxiduc. Aquests, aprofitant l'emplaçament i orografia del lloc, el converteixen en un indret únic. A l'est, i nord de la casa es situa el jardí, el qual ocupa part dels terrenys on hi havia hagut l'antic Col·legi Lul·lià. Al llevant el delimiten la Capella (veure fitxa a part) i el fragment del Claustre de Santa Margalida. (veure fitxa a part)

Al nord i oest, un poc allunyats de la casa, hi destaquen diversos miradors (Com el de Miramar, els des Guix o el de sa Ferradura) amb unes panoràmiques privilegiades sobre la costa.

També destaquen en aquest entorn diversos pedrissos i berenadors (aquests també amb els seus pedrissos, a més de la taula), com els de la Font Coberta o els de sa Capella de Miramar; en alguns d'ells cal ressenyar la decoració feta amb incrustació de pedretes. A la part del migjorn de les cases també destaquen la Font Coberta i el jardí de la Torre des Moro (veure fitxa a part).

#### I.5. Intervencions

cont. i post. a l'Arxiduc Ressenya de les reformes i engrandiments efectuats per l'Arxiduc en la casa existent a partir de 1872.

- La torre: es va aixecar, reformar i cobrir amb terrat, protegit amb zinc.

- La casa: -S' eixamplà la carrera de davant. - Es va modificar la distribució de la primera crugia. A la planta baixa, eixamplant el menjador a costa de llevar espai a la cuina i al rebost. En la connexió entre els dos aiguavessos es va construir un nou arc de mig punt al costat del que ja existia. A la primera planta, les finestres del costat de migjorn foren allargades i transformades en balcons. - La segona crugia de la casa: tot i que ja hi era, al menys en part, es va fer pràcticament de bell nou; tots els vans de la façana de llevant són nous. Es va alçar el nivell del trespol per igualar-lo al de la primera crugia. - Jardí posterior amb els pilars gòtics. - Decoracions exteriors: faixats i esgrafiats geomètrics, que substituïren l'emblanquinat existent.

#### I.6. Estat de conservació

Conjunts Bo  
Elements

#### I.7. Usos

Actual Habitatge  
Anteriors Habitatge.

#### I.8. Règim jurídic

i de Propietat Privat.

I.9. Protecció existent C.(Restauració) A.(Consolidació) o Grau 1 de Protecció. Segons el planejament de Valldemossa.

I.10. Bibl. i Doc. CAÑELLAS SERRANO, N. S.: "El paisatge de l' Arxiduc", Palma, IdEB, 1997, p.43-56.

SEGURA, M.: "Possessions de Mallorca". v. III, Palma, Edicions Teix, 1989, p. 49-53.

TRIAS MERCANT, S.: "Les possessions mallorquines de l' Arxiduc", Palma, Govern Balear. Conselleria de Cultura, Educació i Esports, 1994, p. 63

I.11. Observacions No s'ha pogut accedir a l'interior.

## II. Proposta de Protecció i Directrius d'Intervenció

II. 1. Valoració global Valors tradicionals i de pintoresquisme. Valoració per la forta vinculació històrica i cultural amb l' Arxiduc, qui hi intervé activament.

II.2. Exterior Conservació. Conservar la volumetria, la distribució dels vans i tot el conjunt que haurà de romandre inalterable. Conservar tots els elements singulars de l'entorn de la casa que figuren a la descripció.

II.3. Interior Conservar el tipus: distribució general d'espais i sistema de coberta.

Escala de cargol de fusta si encara existeix.

II.4. Altres elements

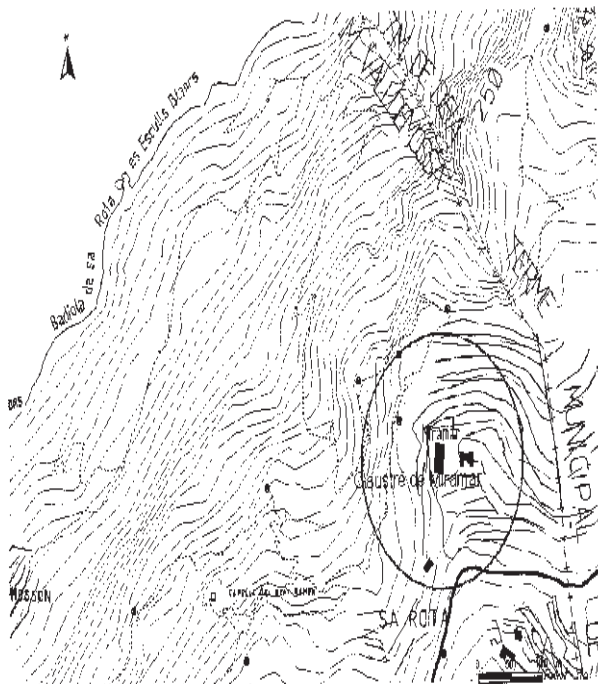
II.5. Ordenances d'aplicació

Element Mantenir aïllat.

Entorn Pla Especial de Lloc Històric de l' Arxiduc

## III. Plànol de situació i delimitació de l'entorn

Plànol de situació i delimitació de l'entorn



Denominació	Claustre de Miramar	Protecció	A1
		Clau	045

<b>Doc. Documentació gràfica i fotogràfica</b>	Ref Cadastre
Valldemossa	

Documentació gràfica i fotogràfica

### I. Identificació i descripció

I.1. Entorn El fragment del claustre es situa a un costat del jardí de la part posterior de les cases de Miramar.

I.2. Cronologia Datable al segle XIII.

I.3. Autoria/  
Ads.cult./estil. Gòtic



I.9. Protecció existent Grau 1

I.10. Bibl. i Doc. CAÑELLAS, SERRANO, N.S.: "El paisatge de l' Arxiduc", Palma, IdEB, 1997, p. 67.

I.11. Observacions No s'hi ha pogut accedir.

## II. Proposta de Protecció i Directrius d'Intervenció

II. 1. Valoració global Fragment d'excel·lent vèlua històrico-artística. Exemple de la tasca proteccionista envers el patrimoni de finals del segle XIX, en la qual, com és el cas que ens ocupa, l'Arxiduc assolí un paper important.

II.2. Exterior Conservar el claustre i la zona ajardinada a la qual tanca.

II.3. Interior

II.4. Altres elements

II.5. Ordenances d'aplicació

Element Mantenir en la seva disposició actual  
Entorn Pla Especial de Lloc Històric

## III. Plànol de situació i delimitació de l'entorn

Plànol de situació i delimitació de l'entorn



IV. Documentació gràfica i fotogràfica  
Documentació gràfica i fotogràfica



Denominació	Capella de Miramar (de la Trinitat o de la Mare de Déu del Bon Pastor	Protecció	A1
Localització	Miramar Valldemossa	Clau	046
		Ref Cadastre	

### I. Identificació i descripció

I.1. Entorn Situada a un costat del jardí de la part posterior de les cases de Miramar.

I.2. Cronologia Segle XIX: 1872-1873, data de construcció aprofitant algunes restes medievals.

I.3. Autoria/  
Ads.cult./estil. Bartomeu Ferrà Perelló, mestre d'obres.

I.4. Descripció Capella de planta quadrada, de murs de pedra en verd amb cantonades i buits de carreu. La coberta exterior de la capella és a doble vessant de teula àrab. A la façana s'hi adossa un pòrtic regular, cobert de terrat i amb triple arcada: un arc de mig punt a cada costat i un d'ansa de paner, el davanter. El pòrtic culmina amb un terrat, amb una trona poligonal a un cantó, al qual es pot accedir per una escala lateral exterior. La façana principal de la capella té portal d'ingrés amb arc de mig punt, una petita rosassa i està coronada per una espadanya, tot a l'eix central. Adossada a un lateral té la sagristia.

Interior: la coberta és de volta de creueria amb nervis, els quals arranquen de mènsules amb motius vegetals. La volta originàriament estava decorada amb or i blau recordant el cel estrellat. Les parets estan aterracades i referides a imitació de carreu de marès.

La capella va aprofitar restes (tres murs) d'una construcció preexistent, possiblement d'inicis de l'Època Moderna. Malgrat la incertesa de les dates, l'edifici de Ferrà integra restes del passat, com és el cas del començament dels arcs visibles encara avui a la façana. Es tractava d'un lloc vinculat a la figura de Ramon Llull, que no debades intentà aquí la fundació del Col·legi de Miramar. Els lul·listes, des del segle XIV, havien procurat, intermitentment, revifar l'esmentat Col·legi i al llarg del temps se varen anar aixecant un seguit de construccions que quan intervé l'Arxiduc estaven enrunades. L'Arxiduc va voler recuperar l'esperit i el record de Llull tan amb la construcció de la capella com amb la festa commemorativa anual que va promoure.

I.5. Intervencions cont. i  
post. a l'Arxiduc

I.6. Estat de conservació  
Conjunts Bo  
Elements

I.7. Usos  
Actual  
Anteriors

I.8. Règim jurídic  
i de Propietat Privat

I.9. Protecció existent

I.10. Bibl. i Doc. CAÑELLAS SERRANO, N.S.: "El paisatge de l' Arxiduc", Palma, IdEB, 1997, p. 56-67.

I.11. Observacions No s'hi ha pogut accedir

## II. Proposta de Protecció i Directrius d'Intervenció

II. 1. Valoració global Valors culturals i històrics relacionats amb l' Arxiduc i amb la recuperació de la figura de Llull promoguda per la Renaixença. Un dels centres del Miramar arxiducal.

II.2. Exterior Conservar.

II.3. Interior Conservar.

II.4. Altres elements Conservar el seguit de bens mobles que hi pugui haver relacionats directament amb l'immoble, entre els que, segons la informació

indirecta, encara resten: a) estacions de Via Crucis, b) el faristol, c) un reliquiari, d) la imatge de marbre de la Verge de la Grada, e) l'altar.

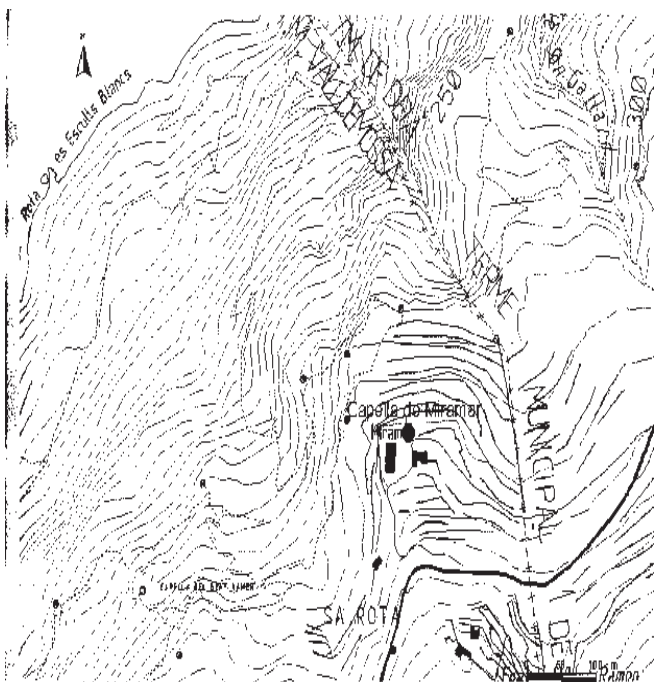
#### II.5. Ordenances d'aplicació

Element Mantenir aïllat.

Entorn Mantenir protecció de l'entorn descrit.

### III. Plànol de situació i delimitació de l'entorn

Plànol de situació i delimitació de l'entorn



#### IV. Documentació gràfica i fotogràfica

Documentació gràfica i fotogràfica



Denominació	Jardí de sa Torre des Moro	Protecció	A1 i E
Localització	Miramar Valldemossa	Clau	047
		Ref Cadastre	

#### I. Identificació i descripció

I.1. Entorn Situat a la part de migjorn de la possessió de Miramar, en el barranc per on davallava l'aigua de la Font Coberta.

I.2. Cronologia 1875 i anys posteriors.

I.3. Autoria/

Ads.cult./estil. Historicista (amb elements medievals i neomedievals).

I.4. Descripció A la part de migjorn de la casa de Miramar els elements més destacables són tot el sistema d'escalonades i pontets de la Font Coberta i el Jardí de sa Torre des Moro.

Respecta al jardí, un dels elements més singulars és el safareig triangular; té murs escalonats a dos dels seus costats (actuen de terraplè) i es coronen amb copes de marbre. En la cantonada dels murs s'hi col·locà un portal gòtic que provenia de la casa Burgues de Ciutat, per on l'aigua brollava.

L'altre element representatiu del jardí és la plataforma rectangular construïda a mode d'una fortificació medieval. Es disposa a partir de dos grans murs atalussats de paret seca, els quals formen angle recte, al vèrtex es situa una torreta semicircular. Els murs i la torreta es coronen amb merlets quadrats i de remat piramidal. Al centre de la plataforma apareixen, dibuixats ab petites peces de marès, dos cercles amb un estel de nou puntes al seu interior, recordant figures lul·lianes.

I.5. Intervencions cont. i post. a l'Arxiduc

I.6. Estat de conservació

Conjunts Dolent. Segons Cañellas (1997) l'estat de conservació és regular. Elements Algunes de les copes de marbre han caigut i els murs "fan panxa" possiblement per l'empenta de les arrels dels pins.

I.7. Usos

Actual  
Anteriors

I.8. Règim jurídic  
i de Propietat Privat.

I.9. Protecció existent

I.10. Bibl. i Doc. ARCHIDUQUE LUÍS SALVADOR DE AUSTRIA: "Las Baleares por la palabra y el grabado. Mallorca (Parte especial)", Palma, Sa Nostra, v. 8, 1991, p. 115-117.

CAÑELLAS SERRANO, N.S.: "El paisatge de l'Arxiduc", Palma IdEB, 1997, p.148-154.

TRIAS MERCANT, S.: "Les possessions mallorquines de l'Arxiduc", Palma, Govern Balear. Conselleria de Cultura, Educació i esports, 1994, p. 104.

I.11. Observacions No s'hi ha pogut accedir.

#### II. Proposta de Protecció i Directrius d'Intervenció

II. 1. Valoració global El jardí, el safareig, els pontets i les escales de la Font Coberta va ser fruit de la concepció de l'Arxiduc.

II.2. Exterior

II.3. Interior

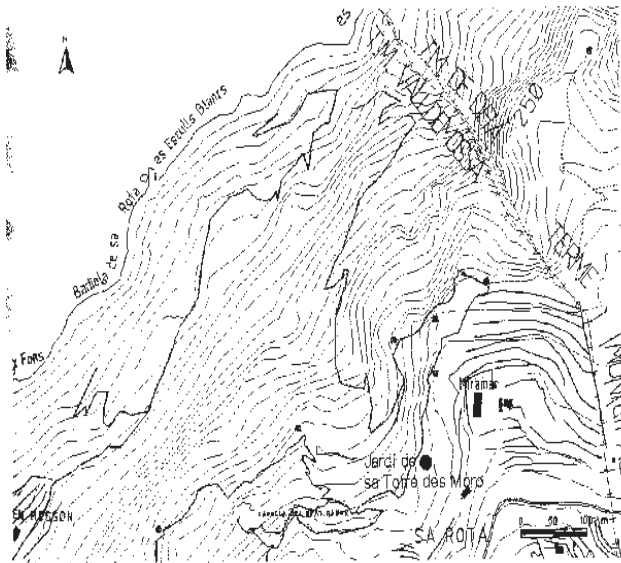
II.4. Altres elements

II.5. Ordenances d'aplicació

Element Preservar i restaurar  
Entorn

### III. Plànol de situació i delimitació de l'entorn

Plànol de situació i delimitació de l'entorn



#### IV. Documentació gràfica i fotogràfica

Documentació gràfica i fotogràfica



Denominació	Son Gallard	Protecció	A2
Localització	Carretera Valldemossa-Deià Deià	Clau Ref Cadastre	048

#### I. Identificació i descripció

I.1. Entorn Edifici aïllat, situat al tombant de la muntanya, al costat de la carretera que va de Valldemossa a Deià. Es troba envoltat d'oliver. Domina el paisatge de la zona.

I.2. Cronologia S. XVI-XVII, amb reformes importants de finals del XIX i durant el segle XX.

I.3. Autoria/  
Ads.cult./estil. Arquitectura tradicional. Elements historicistes.

I.4. Descripció Cases de possessió de planta quadrangular, amb una clastra central. Al cantó S-E s'hi afegeix un edifici secundari de planta rectangular. La coberta és de teula àrab a una i dues vessants. La cornisa està feta a partir d'una filera de teules. A les façanes exteriors i de la clastra les pedres apareixen amb les juntes arrebossades. En alguns trams l'arrebossat tapa quasi per complet les pedres. El morter de l'arrebossat té incrustacions de pedretes. Baix la cornisa una faixa referida recorre tot el perímetre de l'edifici.

Quan a l'alçat, l'edifici té planta baixa, planta alta i porxo. Està situat en una zona de pendent, de forma que cap al ponent queda una part a un nivell més baix que la resta, si bé l'altura de les diverses ales és uniforme.

Les parets mestres són de pedra en verd, amb cantonades i vans de carreu de pedra i marès.

A nivell general, la distribució dels buits de les tres altures no és del tot uniforme, si bé quasi sempre aquests es situen formant eixos verticals. Les finestres de la planta baixa són de dimensions més reduïdes que les de la planta alta, totes amb fillola. Al porxo hi trobam finestrons quadrats.

La façana més regular i simètrica és la que mira cap al ponent, que actua com a façana principal. Aquesta té un eix central definit pel finestral a manera de «loggia» de dos arcs amb balconada, situada a l'alçada de la primera planta; al seu endret, part damunt la teulada, s'aixeca la fornícula amb l'estàtua de Santa Catalina Tomàs. A cada costat apareix una columna jònica i la part superior es remata amb bolles als cantons i al centre. La definició d'aquesta façana és datable dins el segle XX, posterior de l'Arxiduc.

L'altra façana més destacable és la de tramuntana. En ella es situa el portal forà, d'arc de mig punt dovellat, el qual queda desplaçat cap a l'esquerra. A la planta baixa s'obren tres finestres a la dreta del portal i una a l'esquerra.

A la façana de migjorn se segueix el tractament regular dels vans segons les altures. A la part central de la primera planta s'hi ha afegit una porxada de teulada que descansa damunt dos pilars.

A la clastra destaca l'arc d'ansa de paner de l'ingrés. Així mateix l'arc de mig punt adovellat. Allò més modificat i recent és el cos on es situa l'escala; adossada de dos trams.

Segons la bibliografia sabem que a l'interior destaquen la capella dedicada a la Beata, una cuina i una tafona que conserven tots els elements característics, així com les espaioses sales dels estatges senyorials.

#### I.5. Intervencions

cont. i post. a l'Arxiduc Les reformes del segle XX han afectat a la façana de ponent i a part de la clastra, sobre tot a l'ala on es situa l'escala.

#### I.6. Estat de conservació

Conjunts Bo  
Elements

#### I.7. Usos

Actual Habitatge.  
Anteriors Habitatge. Agropecuari.

#### I.8. Règim jurídic

i de Propietat Privat.

#### I.9. Protecció existent B ( Protecció general ) . Pla especial de Deià.

I.10. Bibl. i Doc. CAÑELLAS SERRANO, N.S.: "El paisatge de l'Arxiduc", Palma, IdEB, 1997, p. 77.

TRIAS MERCANT, S.: "Les possessions mallorquines de l'Arxiduc", Palma, Govern Balear. Conselleria de Cultura, Educació i Esports, 1994, p.147-159.

#### I.11. Observacions No s'ha pogut accedir a l'interior.

#### II. Proposta de Protecció i Directrius d'Intervenció

II. 1. Valoració global Possessió adquirida per l'Arxiduc, el qual va remarcar la vinculació del lloc amb la beata Catalina Tomàs. Conjunt definidor del paisatge i representatiu de l'arquitectura tradicional, amb la particularitat de la definició classicista de la façana principal.

II.2. Exterior Conservar la volumetria del conjunt, la disposició generals dels buits, els eixos compositius i els acabats de l'exterior que encara resten.

II.3. Interior Conservar la clastra, en especial els elements originals que figuren a la descripció.

Altres espais interiors no s'han pogut veure. Bibliogràficament i per la documentació fotogràfica recent destaca la tafona, la cuina i la capella. Caldrà conservar íntegrament tots els elements esmentats si encara existeixen

## II.4. Altres elements

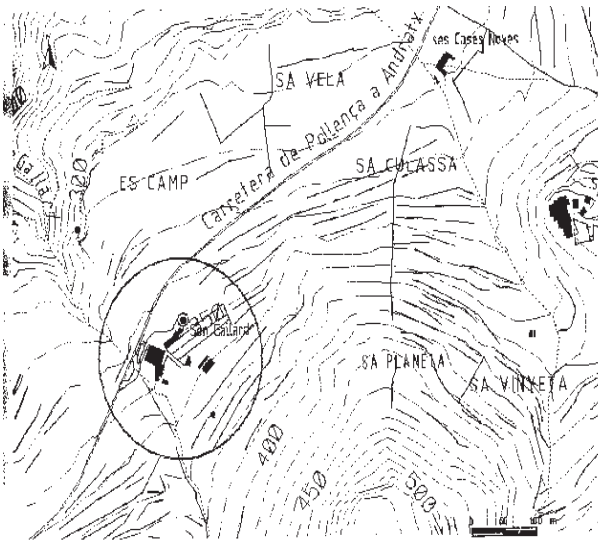
## II.5. Ordenances d'aplicació

Element No es permetrà cap afegitó nou a la casa ni al seu entorn.

Entorn Pla Especial Lloc Històric.

## III. Plànol de situació i delimitació de l'entorn

Plànol de situació i delimitació de l'entorn

IV. Documentació gràfica i fotogràfica  
Documentació gràfica i fotogràfica

Denominació	Son Marroig	Protecció	A1
		Clau	052
Localització	Carretera Valldemossa-deià Deià	Ref Cadastre	

## I. Identificació i descripció

I.1. Entorn Edifici situat a prop de la carretera, des de la qual és visible. Les cases dominen el paisatge muntanyenc i marítim.

I.2. Cronologia Torre del S. XVI. A la casa, la part primitiva de la qual és dels segles XVII i XVIII, hi havia els antics estatges del senyor. Gran reforma i engrandiment, sobre tot de la casa a finals del XIX i principis del XX.

## I.3. Autoria/

Ads.cult./estil. Arquitectura tradicional: la part antiga.  
Arquitectura historicista i eclèctica la part contemporània.

## I.4. Descripció

Cases de possessió de planta en forma d'U i tres ales, amb la clastra oberta cap al N-E. La torre, que sobresurt, s'ubica a l'extrem de l'ala S-E. Les cobertes exteriors són a doble vessant de teula àrab i de terrat (ala N-O). La cornisa de remat presenta tres fileres de teules superposades (que, tradicionalment, la bibliografia ha considerat un tret genèric en les intervencions de l'Arxiduc). Destaca, per la seva prestància, l'ala del S-O (la marítima).

La torre, que sobresurt, no és exempta, està adossada a l'extrem de l'ala S-E, i té coberta a quatre vessants. És atalusada.

Tant la torre com la possessió és de parets mestres, de pedra en verd amb les cantonades i vans de carreu. A la torre i a l'ala S-E les façanes deixen veure els materials constructius, amb incrustacions de pedretes en els arrebossats de les juntes. Els materials permeten veure les diverses reformes i engrandiments. La resta de murs presenta una doble disposició de materials: a la planta baixa, on hi ha murs atalussats, aquests són de pedres més grosses i amb les juntes molt estretes (quasi juntades en sec); a partir de la primera planta les pedres dels murs són més petites i amb les juntes més amples i arrebossades.

Quan a l'alçat, la torre té quatre plantes. En el talús sengles portalets s'obren cap a l'exterior un, i cap a la clastra, l'altre.

A la primera planta hi ha dues finestres renaixentistes (que possiblement foren adaptades aquí per l'Arxiduc). A l'alçada de la tercera planta apareixen dos matacans (reconstruïts amb la reforma, a partir de les mènsules originals). L'alçat acaba amb un porxo de pilars, a l'actualitat parcialment tapat. La torre presenta, en diverses alçaries, alguns finestrans.

Pel que fa a les cases de possessió i en relació a les tres ales, diguem el següent. L'ala del S-E té la composició semblant tant en la façana que mira a la clastra com en la que dona accés al jardí. Té tres plantes. Els dos pisos superiors presenten finestres de mòdul vertical, tamany decreixent, amb fillola les de la planta principal, sense aquest element les del darrer pis. Pel que fa a la planta baixa, en la part que accedeix al jardí s'hi disposa un arc de mig punt; també cal destacar, a l'alçada de la primera planta, una finestra renaixentista (que segons les fonts contemporànies a l'Arxiduc ja hi era present). Té un rellotge de sol, de data incerta però possiblement força recent, i posterior a l'Arxiduc.

La planta baixa té les dues crugies connectades mitjançant un arc apuntat, similar a l'assenyalat a la façana de la clastra.

A la sala principal, en eix des del jardí, hi destaquen diversos arcs: un mixtilini a un extrem, i a l'altre extrem dos arcs d'ansa paner sobre una columna amb capitell jònic, que condueix a l'escala principal. Al pis superior allò més notable és un arc del gòtic final, ubicat aquí després de la intervenció de l'Arxiduc. A l'època de l'Arxiduc, l'esmentat arc estava a Miramar, al petit mirador que inicialment es construï al voltant del lloc. Fou traslladat posteriorment a Son Marroig. Es tracta d'un arc que procedia de la Cartoixa de Valldemossa, i que arribà en temps de l'Arxiduc.

L'ala S-O, la marítima i la més ostentosa i simètrica, és la definida per l'Arxiduc amb funció senyorial i de residència. Destaca la façana on s'hi obri la lògia, en posició central, i composta per cinc arcs de mig punt sobre columnes, toscanes. En els cossos laterals, sengles eixos acullen sengles obertures, de mòdul vertical; les més properes a les cantonades són obertures tripartites i en forma d'arc, més alt el central, per tal d'evitar la pèrdua de visualitat en aquest indret.

La planta baixa, semisoterrada, destaca per la seva compacitat, on el mur sols és perforat per una filera de set finestrans atrompetats, i no guarden simetria vertical amb la resta dels pisos. La planta darrera, un porxo, només conté quatre petites finestres, apaïssades, a l'eix de les obertures corresponents al pis on es situa la lògia.

En les façanes interiors, la que mira cap a la clastra té dos portals d'arc de mig punt rebaixats a la planta baixa. A la primera hi destaca el gran finestral amb arc de mig punt, emmarcat per finestres balconeres i d'altres més petites amb



fillola.

A la planta baixa: la tafona, adaptació d'antics cellers. Les dependències de la planta primera són de diferent alçària; només una de les sales principals, que és d'una crugia, ocupa tota l'alçària; la resta és dividida en dues plantes interiors.

El cos del N-O vist des de la clastra té només planta baixa, amb un terrat, exceptuant la part que coincideix amb la planta noble del cos del S-O. A la façana de la clastra hi destaquen els dos portals d'arc de mig punt dovellats de planta baixa. A la part superior, el terrat en part es troba cobert per la lòggia aferrada al cos S-O; té cinc arcs i columnes toscanes.

Al jardí que es disposa a la part S-E de l'edifici hi destaca a un costat el gran aljub, amb diverses fonts (una amb un cap de lleó) i pedrissos, molts d'ells decorats amb els característics dibuixos geomètrics fets amb incrustacions de pedretes damunt el morter. Però sens dubte el més característic és el temple jònic que mira cap al mar, situat damunt un cap de marge.

#### I.5. Intervencions

cont. i post. a l'Arxiduc Les obres projectades en temps de l'Arxiduc finalitzen després de la seva mort.

#### I.6. Estat de conservació

Conjunts Bo. Pel que fa a l'exterior i a la part de l'interior vist.

Elements

#### I.7. Usos

Actual Habitatge. Cultural

Anteriors Habitatge

#### I.8. Règim jurídic

i de Propietat Privat.

I.9. Protecció existent B.(o Protecció general) E. (Elements BIC) Pla Especial de Deià.

I.10. Bibl. i Doc. ARCHIDUQUE LUIS SALVADOR DE AUSTRIA: "Las Baleares por la palabra y el grabado. Mallorca (Parte especial)", Palma, Sa Nostra, v. 8, 1991, p. 129.

CAÑELLAS, SERRANO, N.S.: "El paisatge de l'Arxiduc", Palma, IdEB, 1997, p. 73-74.

BYNE, A; STAPLEY, M.: "Cases i jardins de Mallorca", Palma, José de Olañeta, 1982, làmina 5.

TRIAS MERCANT, S.: "Les possessions mallorquines de l'Arxiduc", Palma, Govern Balear. Conselleria de Cultura, Educació i Esports, 1994, p.123-130

I.11. Observacions No s'ha pogut accedir a l'interior més enllà de la part que és visitable.

### II. Proposta de Protecció i Directrius d'Intervenció

II.1. Valoració global A més a més dels elements d'arquitectura tradicional, palesos en la torre i a part de la casa, la mansió és un bon exemple de l'arquitectura residencial, d'aire i inspiració italianitzant, característica del segle XIX. Destaca per l'acció directa de l'Arxiduc.

II.2. Exterior Notable per la ubicació, la volumetria del conjunt, per l'acabat dels materials i per la lòggia. Cal conservar tota la volumetria, els elements constructius i els acabats de les façanes.

Entorn: protecció de l'entorn ajardinat i de l'aljub.

II.3. Interior Destaca especialment el cos S-E i el seguit d'elements que el constitueixen, inclosa l'escala. També la gran sala i la tafona de l'ala marítima.

II.4. Altres elements Cal tenir en compte també la col·lecció de bens mobles que s'exposa a la casa-museu. Cal conservar-los tot i especialment els vinculats a l'Arxiduc.

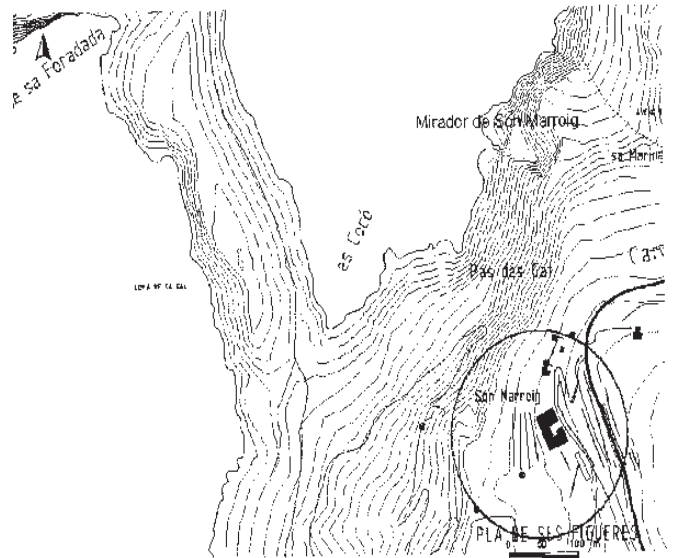
#### II.5. Ordenances d'aplicació

Element Mantenir aïllat.

Entorn Pla Especial de Lloc Històric

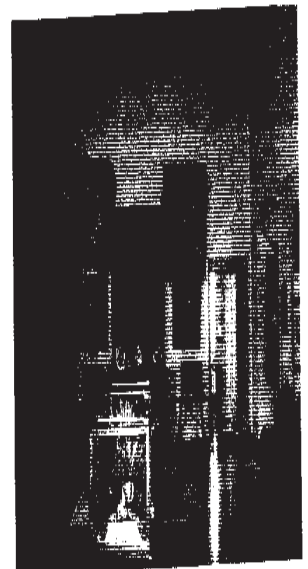
### III. Plànol de situació i delimitació de l'entorn

Plànol de situació i delimitació de l'entorn



### IV. Documentació gràfica i fotogràfica

Documentació gràfica i fotogràfica



Denominació	Mirador (Temple)	Protecció	A1
	De Son Marroig	Clau	053
Localització	Son Marroig Deia	Ref Cadastre	

### I. Identificació i descripció

I.1. Entorn Mirador situat a la part occidental dels jardins de Son Marroig, damunt una elevació feta amb marge de pedra en sec. Des d'ell s'observa una impressionant vista de la Serra i la costa de Tramuntana, així com una bona panoràmica del conjunt de les cases de la possessió.

I.2. Cronologia Construït entre el 1877 i el 1884.

I.3. Autoria/

Ads.cult./estil. Neoclassicisme.

I.4. Descripció Templet jònic de planta circular (uns 3,50 m. de diàmetre i uns 6 m. d'altura) amb un escalonament inferior (quatre escalons), sis columnes, entaulament i cúpula.

Té un entaulament amb arquitrav, fris (de garlandes i bucranis) i cornisa. Al centre hi ha un pedestal d'1,30 d'altura. El material és marbre de Carrara.

Fou treballat a Saravezza, prop de Carrara, imitant el que hi ha damunt la illeta del jardí Pallavicini a Pegli (prop de Gènova).

I.5. Intervencions

post. a l' Arxiduc El 1985 fou restaurat a causa dels desperfectes que havia ocasionat un llamp.

I.6. Estat de conservació

Conjunts Bo

Elements

I.7. Usos

Actual Mirador

Anteriors Mirador

I.8. Règim jurídic

i de Propietat Privat

I.9. Protecció existent

I.10. Bibl. i Doc. CAÑELLAS SERRANO, N.S.: "El paisatge de l' Arxiduc", Palma, IdEB, 1997, p. 233-235.

I.11. Observacions

### II. Proposta de Protecció i Directrius d'Intervenció

II. 1. Valoració global Valor d'ubicació, de definició paisatgística i de promoció.

II.2. Exterior Conservar inalterable.

II.3. Interior

II.4. Altres elements

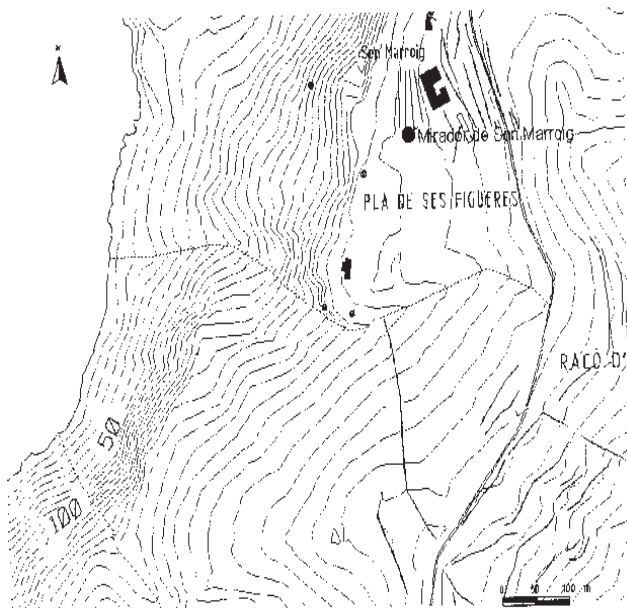
II.5. Ordenances d'aplicació

Element Mantenir aïllat

Entorn Pla Especial de Deia.

### III. Plànol de situació i delimitació de l'entorn

Plànol de situació i delimitació de l'entorn



### IV. Documentació gràfica i fotogràfica

Documentació gràfica i fotogràfica



Denominació	Sa Pedrissa	Protecció	B
		Clau	058
Localització	Carretera	Ref Cadastre	
	Valldemossa-Deia		
	Deia		

### I. Identificació i descripció

I.1. Entorn L'edifici es troba aïllat, situat al costat de la carretera Valldemossa - Deia.

I.2. Cronologia Part de la façana nord és anterior al segle XX, probablement els orígens s'han de situar cap el segle XVIII. La resta: primer terç del XX, amb modificacions importants a la dècada dels anys noranta..

I.3. Autoria/

Ads.cult./estil. Arquitectura tradicional. Regionalisme.

I.4. Descripció Cases de possessió de planta en forma de L, amb una torre situada a la cantonada N-E, on s'ajunten les dues ales.

El cos que mira al nord té planta baixa i alta; el que mira al llevant té tres plantes; si bé, per la inclinació del terreny, a la façana que mira cap al ponent només presenta dues plantes. La torre, de planta lleugerament rectangular, té tres plantes i un porxo a dalt. S'integra dins la casa i tot el perímetre superior presenta una línia d'imposta, motllurada.

Les parets mestres són de pedra en verd, amb cantonades i vans de carreu de pedra.

La coberta és de teulada a doble vessant de teula àrab, exceptuant la torre, que té quatre vessants, i una part d'un cos de la casa que és de terrat. Té cornisa, d'una filera de teules, que a la torre és doble

Els acabats són aterracats a les juntes de les pedres, amb incrustacions de pedretes en alguns trams.

A la façana principal, la que mira al nord, apareix en el cos de la dreta, a la

planta baixa, un portal amb llinda de llenyams i tres finestres quadrades. A la planta alta destaquen tres finestres amb fillola. Enmig d'aquest cos i de la torre es situa un tram amb bel portal forà amb un balcó a dalt. La façana de la torre que s'integra aquí, té tres finestres, una a cada altura, les dues superiors amb fillola. Al porxo es troben tres finestres quadrades.

Respecte a les façanes laterals, la de llevant també integra la torre, que aquí es tractada amb un balcó a la primera planta. A la resta de la façana hi destaquen també dos balcons a la planta alta; a la part inferior apareixen diverses finestres.

A la de ponent, destaca al centre el portal d'arc de mig punt adovellat de la planta baixa i el balcó que té just damunt. A ambdós costats s'obre una finestra amb fillola.

L'aljub, de considerables dimensions, es situa cap al ponent. És fet amb pedra en verd a les cantonades i vans de carreu. A dalt presenta un terrat amb balustrada, al qual s'hi accedeix mitjançant una escala de graons de pedra, ubicada just al costat de la carretera.

#### I.5. Intervencions

cont. i post. a l'Arxiduc L'edifici ha sofert diverses reformes i ampliacions al llarg del segle XX

#### I.6. Estat de conservació

Conjunts Bo

Elements

#### I.7. Usos

Actual Residencial. Agroturisme.

Anteriors Habitatge. Agropecuari.

#### I.8. Règim jurídic

i de Propietat Privat

#### I.9. Protecció existent B ( Segons el Pla especial de Deià)

I.10. Bibl. i Doc. CAÑELLASERRANO, N.S.: "EL paisatge de l'Arxiduc", Palma, IdEB, 1997, p. 78.

TRIAS MERCANT, S.: "Les possessions mallorquines de l'Arxiduc", Palma, Govern Balear. Conselleria de Cultura, Educació i Esports, 1994, p. 180-186.

#### I.11. Observacions No s'ha vist l'interior

### II. Proposta de Protecció i Directrius d'Intervenció

II. 1. Valoració global Destaca per la seva definició dins el paisatge. També per les seves proporcions i volumetria. Adquirida la propietat per l'Arxiduc, no té intervencions vinculables a l'esmentada figura.

II.2. Exterior Aturar la modificació de la volumetria. Conservar la distribució dels buits tradicionals.

#### II.3. Interior

II.4. Altres elements Conservar íntegrament l'aljub

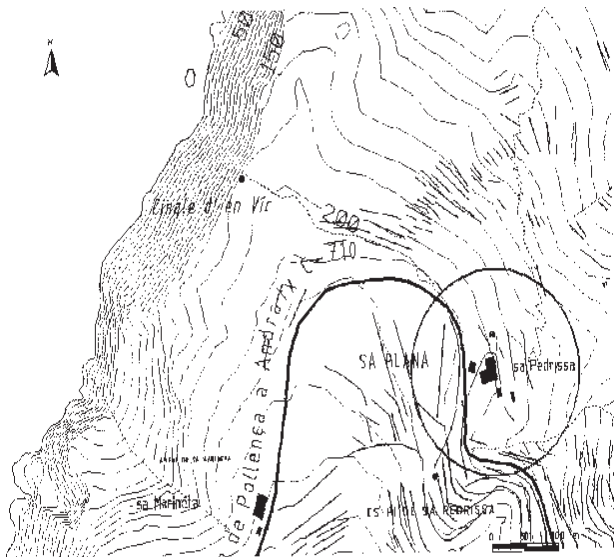
II.5. Ordenances d'aplicació

Element

Entorn Pla Especial de Deià i de Lloc Històric.

### III. Plànol de situació i delimitació de l'entorn

Plànol de situació i delimitació de l'entorn



### IV. Documentació gràfica i fotogràfica

Documentació gràfica i fotogràfica



Denominació	Torre de sa pedrissa	Protecció	A1/BIC
Localització	Sa Pedrissa Deià	Clau	061
		Ref Cadastre	

### I. Identificació i descripció

I.1. Entorn Domina la cala de Deià. Lògicament en posició elevada.

I.2. Cronologia Començament del segle XVII.

I.3. Autoria/

Ads.cult./estil. Arquitectura de vigilància i defensa.

I.4. Descripció Torre de planta circular, segons la informació de l'Arxiduc era de dimensions considerables: 7,5 m. de diam. i 10 m. d'altura. El material és de pedra en verd. Té una estatge principal, situat a uns 4 m. del sòl, cobert de cúpula. S'hi accedeix per un portal allindanat i en el seu interior apareix una cisterna, una xemeneia i un rebostet. Aquest estatge té també una finestra i una escala de cargol que puja al terrat. La part superior de la torre està coronada per un cordó abocellat de marès. Part damunt del cordó encara es poden veure restes de la barana massissa i de la construcció que cobria part del terrat, així com del matacà que defensava l'accés.

A l'època de l'Arxiduc es conservava l'habitatge dels talaiers. Cuina, cisterna, etc.

L'Arxiduc la va adquirir el 1898.

I.5. Intervencions cont. i post. a l'Arxiduc

I.6. Estat de conservació

Conjunts

Elements Regular, pel que fa al remat superior de la torre i a les construccions de dalt del terrat. El cos de la torre està en bon estat. L'interior no s'ha vist.

I.7. Usos

Actual

Anteriors Torre de vigilància i defensa

I.8. Règim jurídic

i de Propietat Privat.

I.9. Protecció existent BIC.

I.10. Bibl. i Doc. GONZÁLES DE CHAVES, J.: "Fortificaciones costeras

de Mallorca", Palma, Colegio Oficial de Arquitectos de Baleares, 1986, p. 275-279.

CAÑELLAS SERRANO, N.S.: "El paisatge de l'Arxiduc", Plama, IdEB, 1997, p.82.

I.11. Observacions

## II. Proposta de Protecció i Directrius d'Intervenció

II. 1. Valoració global Arquitectura de vigilància i defensa, de valor històric.

II.2. Exterior Conservar i rehabilitar.

II.3. Interior  
No s'ha vist.

II.4. Altres elements

Desconexem els elements que avui romanen a l'interior i que va descriure l'arxiduc. Segons el seu estat seria precís conservar-los.

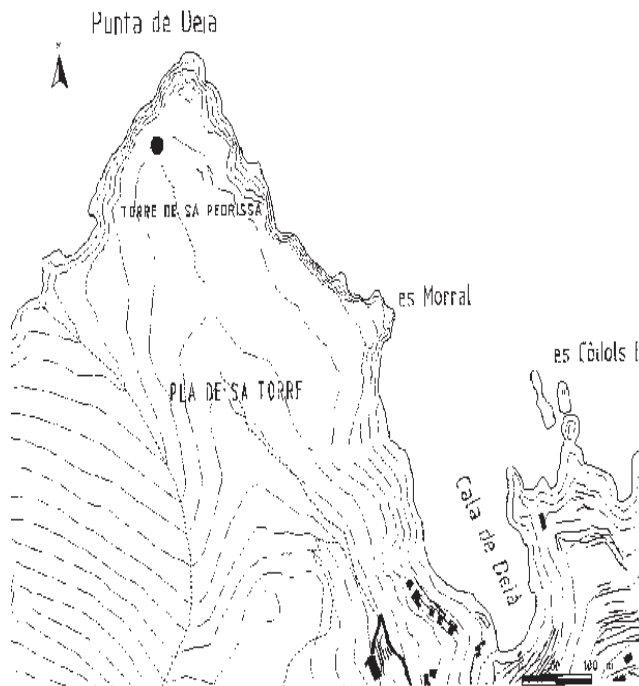
II.5. Ordenances d'aplicació

Element  
Mantenir aïllada la torre.

Entorn

## III. Plànol de situació i delimitació de l'entorn

Plànol de situació i delimitació de l'entorn



## IV. Documentació gràfica i fotogràfica

Documentació gràfica i fotogràfica

Denominació	Caseta de la Talaia Vella	Protecció	A1
Localització	Camí de sa Talaia Vella Valldemossa	Clau	064
		Ref Cadastre	

## I. Identificació i descripció

I.1. Entorn Construcció situada en el cim de Sa Talaia Vella, des d'on es contemplen grans panoràmiques de la Serra de Tramuntana i la costa.

I.2. Cronologia Principis del segle XX.

I.3. Autoria/

Ads.cult./estil. Guillem Fiol Gelabert.

I.4. Descripció Caseta de planta rectangular, d'una sola planta. Tenia la coberta a doble vessant amb llenyams i teula romana. Construcció feta de pedra en verd amb cantonades i vans de carreu de pedra. La façana principal, que mira cap al migjorn, té el portal d'accés (centrat i allindanat), amb una finestra a cada costat. A la façana posterior no hi ha cap obertura. A cada un dels costats curts hi ha una finestra amb un ull de bou cec (circular) a dalt. Totes les finestres són rectangulars. El sòl està empedrat. En un dels extrems de l'angula es situen les restes del que, segons Cañellas sembla el suport per un rellotge de sol. Al costat de la casa es troba una cisterna que recollia l'aigua de la teulada.

I.5. Intervencions

post. a l'Arxiduc

I.6. Estat de conservació

Conjunts Dolent.

Elements Ha perdut la coberta. El mur del costat de llevant està deteriorat a la part superior. La cisterna està en al estat i plena d'escombreries.

I.7. Usos

Actual Abandonat.

Anteriors Refugi per als viatgers.

I.8. Règim jurídic

i de Propietat Privat.

I.9. Protecció existent

I.10. Bibl. i Doc. CAÑELLAS, SERRANO, N.S.: "El paisatge de l'Arxiduc", Palma, IdEB, 1997, p. 144-146.

I.11. Observacions

## II. Proposta de Protecció i Directrius d'Intervenció

II. 1. Valoració global Es tracta d'una construcció lligada directament a la figura de l'arxiduc i molt singular en el conjunt del paisatge de Miramar.

II.2. Exterior Conservar la volumetria i la disposició de les façanes. Rehabilitar i reconstruir la coberta segons les directrius de l'original.

II.3. Interior Rehabilitar.

II.4. Altres elements Restaurar la cisterna.

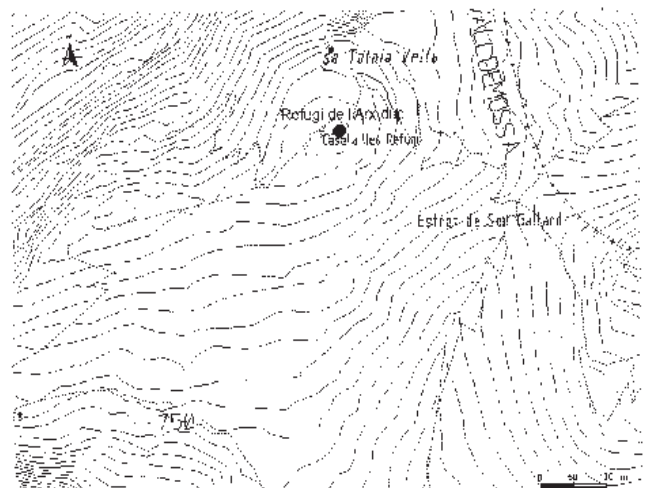
II.5. Ordenances d'aplicació

Element Mantenir aïllat.

Entorn

## III. Plànol de situació i delimitació de l'entorn

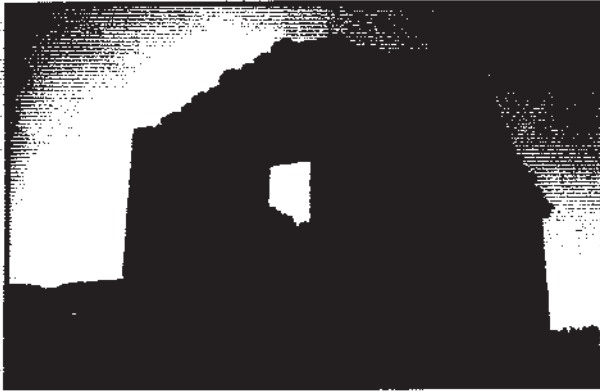
Plànol de situació i delimitació de l'entorn





## IV. Documentació gràfica i fotogràfica

## Documentació gràfica i fotogràfica



Núm.	Nom	Tècnica	Tipologia	Elements	Estat de conservació	Font *	Grau de protecció
2	de Son Ferrandell	Paret seca-Paret verda	Simple mur	Banc	Dolent	p. 229-230 n° 433	A2
8	de na Torta	Paret seca-Paret verda	Trapezoidal	Pedrís	Dolent	p.237-238 n° 439	A2
9	de Son Gual	Paret seca	Plataforma semicircular	No té mur de protecció	Bo	p.232-233 n° 436	A2
10	de ses Basses	Paret seca	Plataforma triangular	No té mur de protecció	Bo	p.178-179 n° 402	A2
11	de Can Costa	Paret verda	Irregular	Merlets	Dolent	p. 180-181 n° 404	A2
12	des Garriguer	Paret seca	Trapezoidal		Bo	p. 198-199 n° 417	A2
13	de Son Gallard	Paret seca-Paret verda	Trapezoidal	Escaló	Bo	p. 231-232 n° 435	A2
14	des Pla de S'Ullastre	Paret seca-Paret verda	Ovalat	No té mur de protecció; 6	Bo	p. 221-222 n° 428	A2
17	des Barranc	Paret seca	Plataforma trapezoidal	No té mur de protecció,	Bo	p. 176-178 n° 401	A2
18	des Port	Paret seca-Paret verda	Triangular	Pedrissos	Bo	p.222-224 n° 422	A2
19	de sa Volta de s'Escolta	Paret seca-Paret verda	Semicircular	Pedrís	Regular	p.244 n° 443	A2
20	de sa Font Figuera	Paret seca-Paret verda	Trapezoidal	Terraplé, pedrís	Bo (Restaurat)	p.193-194 n°414	A2
25	de s'Erassa	Paret seca-Paret verda	Romboïdal	Rampa i escala, pedrís	Bo	p.186-188 n°409	A2
27	de ses Pites	Paret verda	Trapezoidal	Terraplé i pedrissos	Regular	p.219-221 n° 427	A2
32	de sa Punta Seca	Paret seca-Paret verda	Rectangular	Terraplé	Bo	p. 226-227 n° 431	A2
33	des Niu des Corb/ des Pi	Paret seca-Paret verda	Rectangular	Terraplé, escala, pedrís	Regular	p.207-210 n° 422	A2
34	de s'Hostatgeria	Paret seca-Paret verda	Planta irregular	Terraplé, escala, pedrís	Reformat	p. 201-203 n° 419	A2
35	de sa Font de	Paret seca-Paret verda?	Pentagonal	Pedrís	Regular	p.192-193 n° 413	A2
36	de sa Capella	Paret seca-Paret verda	Trapezoidal	Terraplé i pedrissos	Bo (Restaurat)	p.182-183 n° 406	A2
37	des Figueral		Rectangular	Terraplé i pedrissos	Regular	p.190-191 n° 411	A2
39	de ses Filadores	Paret seca-Paret verda	Quadrada	Terraplé i rampa	Bo	p.191-192 n° 412	A2
40	des Miradors	Paret seca-Paret verda	Irregular		Regular	p.203-205 n° 420	A2
41	des Guix		Dues parets formant angle		Bo	p.200-201 n° 418	A2
42	de sa Ferradura	Paret verda	Ferradura	Temple	Bo	p.188-190 n° 410	A2
43	de Miramar	Paret verda	Quadrat	Pedrisses, rampa i escala	Regular (falten elements)	p.205-207 n° 421	A2
49	des Pins de Son Gallard	Paret seca-Paret verda	Complex		Regular	p.216-218 n° 426	A2
50	des Torrent de Son	Paret seca-Paret verda	Semicircular	Terraplé i escaló	Regular	p.236-237 n° 438	A2
51	des Galliner	Paret seca-Paret verda	Plataforma amb 2 torres	Terraplé i pedrissos	Regular	p.196-198 n° 416	A2
54	de Sa Foradada	Paret seca-Paret verda	Trapezoidal	Taula i pedrissos	Regular	p.195-196 n° 415	A2
55	de sa Trona	-	No té tractament	Arrambador de ferro	Regular	p.239-240 n° 440	A2
56	de s'Ull	Paret verda	Trapezoidal		Bo	p.243- n° 442	A2
57	des Rotllo Gros	Paret seca-Paret verda	Circular	Escala	Regular	p.227 n° 432	A2
59	de sa Pedrissa	Paret verda	Quadrada	Terraplé, pedrissos decorats	Bo	p.214-215 n° 424	A2
60	des Cingles den Vich	Paret seca-Paret verda	Rectangular	Pedrissos	Bo	p.183-184 n° 407	A2
62	de can Parroquia	Paret seca-Paret verda	Trapezoidal	Terraplé, pedrissos i escala	Bo	p.181-182 n° 405	A2
63	Mirador de Deià	Paret seca			Bo	Cañellas no l'esmenta.	A2

\* Font bibliogràfica: Canyelles, N. (1997): El Paisatge de l'Arxiduc. IdEB, Palma del qual s'indiquen les pàgines de referència i el número de catalogació assignat

<sup>1</sup> Segons l'anomenada llei es pot considerar com a *Lloc Històric* a un «lloc o paratge natural susceptible de delimitació espacial unitària que es pot vincular a esdeveniments o records del passat, creacions culturals o de la natura, que té un interès destacat des del punt de vista històric, artístic, arqueològic, històric-industrial, paleontològic, etnològic, antropològic, social, científic o tècnic.

— o —

Núm. 15183

Es fa públic, de conformitat amb el vigent Reglament de Subvencions i Ajudes Econòmiques del Consell de Mallorca, (BOIB núm. 132, de 03/11/01), les subvencions aprovades pel Consell Executiu, en sessió ordinària, de dia 8 de juliol de 2002, en relació a la convocatòria de subvencions econòmiques a entitats que